



## Le mot du maire

Aménagement paysager de la place Edmond avec l'ami « Arthur »



Moineaudière et Potière

Recensement nombre de places de parking



Campagne betteravière 2021-22 sur la RD 321

Chemin Edmond et Caliste limité aux piétons et VTT



Pose de deux débitmètres

Gestion de l'énergie dans nos bâtiments communaux



Application mobile Panneau Pocket : téléchargez-la !

Concours de fleurissement sur la commune



Modification PLU communal (zone d'activités)

La communication : les supports de la commune



Elections Départementales et Régionales

Bibliothèque-médiathèque : bilan de la fréquentation



Restauration scolaire en 2021 : fréquentation

Travaux divers dans la commune

Vie communale

Nos associations

J  
U  
I  
N  
  
2  
0  
2  
1



# Le mot du maire

## (juin 2021)

Mot du Maire écrit le 19 mai

### ⇒ Aménagement paysager de la place Edmond avec l'ami « Arthur »

Nous avons abattu la haie qui obstruait la vue des automobilistes quittant le parking Edmond. Dans le cadre de la **sécurité des écoles**, nous avons mis des plantes de couleur rouge, jaune et orange qui sont plus basses et donc moins dangereuses pour les automobilistes. De plus, nous avons installé un totem pour les écoles, l'ami « Arthur » (figurine qui représente un écolier) et nous avons supprimé un des deux passages piétons qui étaient trop proches.

### ⇒ Mon logement 27 : Moineaudière et Potière

EURE HABITAT a fusionné avec la SECOMILE pour devenir Mon Logement 27. Nous avons deux excellentes nouvelles :

La **résidence de La Moineaudière sera réhabilitée entièrement pour 2 400 000 €** (soit 60 000 € par appartement). La Mairie de Romilly s'est mise garantie d'emprunt pour permettre cette réalisation. Les travaux sont prévus entre juin 2021 et décembre 2022.

La **salle de vie de la Potière sera agrandie pour 200 000 €**. Le CCAS et la municipalité ont financé la plus grande partie de ce projet. Les travaux sont envisagés entre janvier 2022 et Décembre 2022.

### ⇒ Nombre de places de parking avec marquage au sol à Romilly

Dans le cadre de la révision de notre PLU, nous avons recensé les **places de parking marquées au sol sur le territoire communal**. Nous avons dénombré 546 places, 27 places PMR (à mobilité réduite) et 5 places Arrêt minute.

### ⇒ Campagne betteravière 2021-22 sur la RD 321

Grâce à la concertation entre la Sous-Préfète Virginie SENE-ROUQUIER, le Conseiller Départemental Thierry PLOUVIER, les maires de la RD321, le collectif de la RD 79, la gendarmerie, les villes de Louviers et des Andelys, la **campagne betteravière 2020-21 s'est bien passée**.

Elle a causé beaucoup moins de nuisances dans les communes traversées. Le principe est de reconduire le même dispositif pour la saison 2021-22.

### ⇒ Chemin Edmond et Caliste : limité aux piétons et VTT

Nous avons pris avec la municipalité d'Amfreville sous les Monts un arrêté pour **interdire la circulation des quads et des motos** dans le chemin rural n° 22 dit du banc des deux Amants. Nous voulons protéger notre environnement et privilégier la sécurité des piétons et des VTT.

### ⇒ Pose de deux débitmètres pour la sectorisation

Pour permettre une recherche plus efficace des fuites d'eau, avec le budget eau qui sera dévolu l'année suivante au Syndicat des eaux, nous allons installer à Romilly deux **débitmètres** près de la boulangerie et rue de la Planquette.

### ⇒ Gestion de l'énergie dans nos bâtiments communaux

Dans le cadre du PCAET (Plan Climat Air Energie Territorial), la municipalité de Romilly a décidé d'équiper l'ensemble de ses **21 bâtiments communaux en gaz ou électricité**.

Nous avons remplacé notre dernière chaudière au fioul par un chauffage au gaz (vestiaires, douches et sanitaires du stade Maurice Fleuriel).

## ⇒ Téléchargez l'application mobile Panneau Pocket

Nous comptons sur chacun d'entre vous pour télécharger gratuitement l'application mobile **Panneau Pocket** sur votre smartphone, votre tablette ou votre ordinateur. Il suffit d'aller sur votre « Store » ou depuis « Google » en téléchargeant l'application.

Vous sélectionnez la commune de Romilly sur Andelle et **vous cliquez sur le cœur** pour l'ajouter en favori. Vous pouvez faire de même avec la Communauté de Communes Lyons Andelle.

Vous recevrez ainsi les **infos et alertes** essentielles (événements, informations communales, travaux sur la voirie, alertes météo, préfecture, etc...) de la vie de la commune de Romilly.

## ⇒ Un concours sur le fleurissement à Romilly

Nos services techniques apportent beaucoup d'attention à la **qualité du fleurissement de la commune**. Nous vous proposons un **concours**, il suffit de reconnaître au moins sept pays parmi les 14 présents dans nos massifs de fleurs, 3 plantes à fleurs rouges, 3 plantes à fleurs jaunes, 3 plantes à fleurs blanches. La question subsidiaire sera d'estimer le nombre de plantes annuelles utilisées dans les massifs et jardinières. Le bulletin réponse figure dans cette lettre de Romilly.

Les gagnants seront sélectionnés aux Palmes Romilloises 2021 pour une manifestation en 2022.

## ⇒ Modification du PLU communal (zone d'activités)

La municipalité de Romilly s'est lancée dans une **modification du PLU** pour permettre l'aménagement de la future zone d'activités (juste pour l'accès à la zone). L'enquête publique s'est déroulée du 13 avril au 15 mai. La commissaire enquêtrice rendra son rapport à la mi-juin. Le Conseil Municipal se réunira fin juin pour approuver cette modification.

La CDCLA pourra engager les démarches administratives pour commencer les premiers travaux.

## ⇒ La communication

Chaque mois, vous recevez la **lettre de Romilly** de 20 ou 24 pages. Elle est composée par nos services administratifs puis relue par notre commission. Nous y trouvons le Mot du Maire (qui décrit ce qui s'est passé dans le mois) et des informations (vie communale, vie sociale, événements associatifs, divers, santé, services publics).

Chaque année, le **bulletin municipal** en couleur est entièrement écrit par les membres de notre commission et par nos associations. Il vous est distribué en Décembre.

Début Décembre, vous recevez aussi l'**agenda municipal** qui comporte de nombreux renseignements pratiques sur Romilly.

Différents **documents** sont disponibles en mairie (livret des entreprises, liste des associations Romilloises, abécédaire des activités, chronologie des événements).

Notre **site Internet** [www.romilly-sur-andelle.fr](http://www.romilly-sur-andelle.fr) est mis à jour régulièrement. N'hésitez pas à aller le visiter. Un lien y est proposé vers notre **chaîne YouTube** pour visionner les événements communaux.

Nos **journaux lumineux**, près de la Mairie et du collège, vous diffusent régulièrement des informations. Notre application mobile **Panneau Pocket** permet de vous envoyer des alertes sur des messages d'importance.

Nous avons continué d'installer de nombreuses **signalétiques** (plans communaux remis à jour, mobiliers directionnels et signalétiques, portiques pour nos zones d'activités, vitrines d'informations, panneaux d'affichage pour les commerçants et les associations).

## ⇒ Elections Départementales et Régionales

Le dimanche 20 juin, nous aurons le 1<sup>er</sup> tour des **élections Départementales** et **Régionales**. Les bureaux de vote seront comme d'habitude à la **mairie** et au **CARRE**. Les horaires sont de 8h à 18h. Le dépouillement se fait à la suite. Tous les résultats des 35 communes du canton sont collectés à Romilly, chef-lieu de Canton.

Le deuxième tour des Départementales et Régionales aura lieu le dimanche 27 juin. Toutes les conditions sanitaires seront mises en œuvre (gel hydroalcoolique, masques, visières, lingettes, distanciation, organisation).

## ⇒ Bilan de la fréquentation de la Bibliothèque-Médiathèque

Voici les chiffres de la **fréquentation de notre bibliothèque-médiathèque**, en 2019, il y eu 672 lecteurs réguliers. En 2020, malgré le Coronavirus, nous n'avons constaté qu'une légère baisse, nous sommes passés à 529 lecteurs réguliers.

Nous avons su nous adapter avec le Click and Collect.

C'est plus sur le nombre de livres empruntés qu'il y a eu une grosse baisse (de 12 615 à 7 524). 55 nouvelles inscriptions ont été comptabilisées en 2020. Il y a eu un effet de la gratuité pour tous.

## ⇒ Fréquentation de la restauration scolaire en 2021

Nous avons accueilli à la **restauration scolaire**, sur les trois premiers mois de 2021, en maternelle 100 enfants et en élémentaire 200 enfants.

Toutes les mesures sanitaires ont été prises quotidiennement pour garantir l'hygiène et la sécurité des enfants et des personnels. 9 personnes supplémentaires ont été recrutées pour faire qu'il n'y ait aucun brassage d'élèves. Nous avons tout fait pour que les mêmes enfants mangent toujours avec les mêmes autres enfants. Les classes sont toutes séparées.

## ⇒ Travaux divers dans la commune

Les **VMC** (Ventilations Mécaniques Contrôlées) **du pôle scolaire Louise Michel** ont été nettoyées et désinfectées par une entreprise.

Le **Presbytère** a été relié au tout-à-l'égout, c'était notre dernier bâtiment qui n'était pas raccordé à l'assainissement collectif. Nous avons refait la **signalétique** pour l'**éco pâturage** au Marais.

Les 65 **passages piétons** de la commune ont été repeints par la CDCLA et leur sous-traitant (Signalisation Routière).

## ⇒ Vie communale

Le dimanche 6 juin, nous tenons à maintenir notre **10<sup>ème</sup> Fête des Mères**. Il ne nous est pas possible d'accueillir des mamans avec leurs familles à la mairie. Nous avons innové en sélectionnant le quartier de Saint-Crespin. Nous enverrons aux mamans qui le souhaitent un bouquet de fleurs.

Le mardi 8 juin, l'**UNC** et la **Municipalité** s'associent pour **commémorer la fin de la guerre d'Indochine** de 1954.

Du lundi 7 au vendredi 11 juin, dans le cadre des **12<sup>ème</sup> Pinceaux d'Andelle**, la Bibliothèque-Médiathèque organise le « grand accrochage » ouvert à tous.

*Sous réserve des normes sanitaires du moment :*

Le samedi 2 juin, la CDCLA organise la **Fête de clôture de la saison culturelle** au château Saint-Crespin, sur Lorleau.

Le vendredi 11 juin, ce sera le **5<sup>ème</sup> Romilly des Arts** organisé par la Commune.

Le samedi 26 juin, ce sera la **kermesse des écoles** sur le stade Maurice Fleuriel avec la participation des enfants de nos écoles, des enseignants et des parents de la **Passerelle**.

## ⇒ Nos associations

*Sous réserve des normes sanitaires du moment :*

Le samedi 26 et le dimanche 27 juin, un gala de fin d'année est proposé par **Pas za Pas yaka danser** à l'espace Aragon.

*Bon mois de Juin...*

**Le maire, Jean-Luc ROMET**

# Vie Communale

## QUIZZ FLEURISSEMENT 2021

### ROMILLY-SUR-ANDELLE

- 1 - Trouvez 7 pays sur les 14 pays représentés dans les massifs de fleurs annuelles de la commune.
- 2 - Citez 3 plantes à fleurs rouges présentes dans les massifs.
- 3 - Citez 3 plantes à fleurs jaunes présentes dans les massifs.
- 4 - Citez 3 plantes à fleurs blanches présentes dans les massifs.
- 5 - Estimez le nombre de plantes annuelles utilisées cet été dans les massifs et jardinières de la commune.



✂ .....

#### COUPON REPONSE

**A remettre en Mairie au plus tard le Lundi 28 Juin 2021 en Mairie**  
(réservé uniquement aux administrés de Romilly sur Andelle)

Nom - prénom :

☎ .... / .... / .... / .... / .....

Adresse :

- 1 - .....
- 2 - .....
- 3 - .....
- 4 - .....
- 5 - .....

**Les gagnants tirés au sort seront récompensés aux PALMES ROMILLOISES 2022  
avec un diplôme et un bon d'achat.**

La Bibliothèque-Médiathèque vous accueille aux horaires suivants



Lundi – Mardi – Jeudi  
de 16h00 à 18h30

Mercredi – Vendredi  
de 10h00 à 12h00 / 14h00 à 18h30

Samedi  
de 9h00 à 12h00

DANS LE RESPECT DES GESTES BARRIÈRES

## Karine LEBERT

**RENCONTRE**

**& DEDICACE**

**Samedi 5 juin 2021 à partir de 11h00**

Chroniqueuse en architecture et arts de vivre, **Karine LEBERT** est avant tout une **romancière**, que les Normands connaissent bien pour ses romans aux sujets historiques ou contemporains, mettant en scène des personnages féminins.

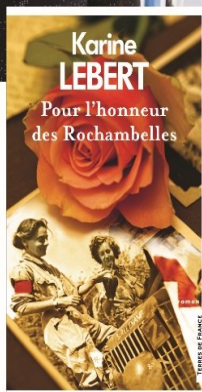
Le dernier roman de **Karine LEBERT** est inspiré de l'histoire des **Rochambelles**.

**Rochambelle** est le nom donné aux conductrices ambulancières de l'unité Rochambeau, qui faisait partie de la 2<sup>e</sup> division blindée (2<sup>e</sup> DB) du général Philippe Leclerc pendant la Seconde Guerre mondiale.

Dans ce récit l'auteure **mêle passé et présent** aux événements tragiques, et dramatiques qui ponctuent cette histoire.

L'enquête que mène Marion la petite fille d'Alma est pleine de suspens. Des révélations au fur et à mesure vous tiennent en haleine jusqu'au dernier moment !

**Un roman à la mémoire de ces héroïnes de l'ombre et de l'Histoire que furent les Rochambelles.**



TERRES DE FRANCE

**RENCONTRE  
Karine  
LEBERT**

**SAMEDI 5 JUIN  
à 11h00**

Bibliothèque-Médiathèque  
Jacques Prévert

3, sente des Ecoles 27610 Romilly-sur-Andelle

\*\*\*\*\*

## Le grand Accrochage

N'oubliez pas de venir voter pour votre dessin préféré !

**Du 7 juin au 11 juin**



\*\*\*\*\*

## La Fête de la musique

**Notre piano fête la musique le 21 juin !**

**A partir de 16h00**

**Devant la médiathèque**







## Agenda Commémorations 2021



**Mardi 8 Juin** : Monument aux Morts de Romilly-sur-Andelle : Commémoration de la journée d'hommage aux morts pour la France en Indochine.

**Mercredi 14 Juillet** : Monument aux Morts de Romilly-sur-Andelle : Commémoration de la Fête Nationale.

**Dimanche 29 Août** : Monument aux Morts / Carré Militaire / Libération de la commune de Romilly sur Andelle par les Canadiens.

**Jeudi 11 Novembre** : Monument aux Morts: Commémoration de l'Armistice du 11 Novembre 1918.

**Dimanche 5 Décembre** : Monument aux Morts de Romilly-sur-Andelle : Commémoration des conflits Algérie / Maroc /Tunisie

# Vie associative



**MJC A.L.E.R**

25 Sente des Jardins du Couchant

27610 Romilly sur Andelle

☎ 02 32 48 04 09

@ secretariat.mjcaler@gmail.com

Chers parents, Chers adhérents,

Vous êtes nombreux à utiliser les services de la MJC A.L.E.R et nous vous remercions de la confiance que vous nous témoignez en nous confiant vos enfants au sein de notre accueil de loisirs associatif.

**La MJC A.L.E.R organisera son Assemblée Générale :**

**Jeudi 1er juillet 2021 à 18h30 dans la cour de la MJC A.L.E.R**  
**(salle du CARRE en cas d'intempéries)**

**L'ASSOCIATION A BESOIN DE VOUS, PARENTS, BENEVOLES, POUR CONTINUER A VIVRE !!!**

Suite à cet événement, le verre de l'amitié vous sera offert et tirage de la TOMBOLA

Venez assister à notre Assemblée Générale, rencontrer les animateurs, les administrateurs  
et partager ce moment de convivialité



Commémoration du 8 Juin (Indochine) à 18 heures au Monument aux Morts.  
Ouverte à tous.



## Romilly Association Sportive



Enfin le bout du tunnel : sauf contre-ordre, le gymnase doit nous ouvrir ses portes dès le mercredi 9 juin. Les activités que nous y pratiquons pourront donc reprendre (Badminton, Gym Adultes, Hatha Yoga, Pilates). Les cours de Récréa-Gym ont, quant à eux, pu reprendre dès le mercredi 19 mai. Pour les activités pratiquées dans des salles communales, au CARRE (Gym Séniors, Qi Gong, Yoga) et salle Jean Fouet (Tennis de Table), nous attendons encore le feu vert de la Municipalité.

Bien entendu, nous sommes tout à fait conscients que ces quelques cours en fin d'année, ajoutés à ceux des mois de septembre et octobre, ne représentent qu'une partie des cours initialement prévus (environ un tiers) mais le plaisir de se retrouver et de recommencer à pratiquer nos activités en groupe est déjà une première étape bienvenue.

Comme nous vous l'annoncions précédemment (Lettre de Romilly de janvier et mars), nous mettons tout en œuvre pour vous proposer une remise conséquente sur votre prochaine cotisation. Dès que nous aurons fait nos comptes pour l'année 2020/2021 et préparé notre budget prévisionnel pour 2021/2022, nous vous adresserons un coupon-remise nominatif, avant la fin du mois de juin. Malgré l'arrêt de nos activités, du mois de novembre 2020 au mois de mai 2021, nous avons continué à rémunérer nos professeurs salariés à 100 % de leurs salaires, avec des aides gouvernementales (chômage partiel), régionales et municipales, mais cette année reste compliquée, avec moins d'adhérents, donc moins de cotisations. De plus, nous n'avons pas pu organiser notre Loto, ni en 2020, ni en 2021, ce qui représente aussi un manque à gagner pour notre association. Toutes ces données sont à prendre en considération pour calculer la remise que nous pourrions vous proposer, sans risques pour la survie de RAS. Et tout en espérant que 2021/2022 sera moins chaotique...

Bonne reprise sportive à tous et au plaisir de vous revoir

<b>CONTACT</b>	<i>Caroline SABOURIN</i> <i>Présidente de RAS</i>
☎ 02 32 49 41 87	
Site Internet	<a href="http://romillyassosportive.free.fr">http://romillyassosportive.free.fr</a>

**9**  
**ACTIVITES**  
**SPORTIVES**



# Intercommunalité



ECOLE DE MUSIQUE INTERCOMMUNALE  
Jacques Langlois  
27 610 ROMILLY sur ANDELLE  
TÉL: 07 67 02 96 66 Email: [ecolemusiqueromilly@free.fr](mailto:ecolemusiqueromilly@free.fr)



## Fête de la musique !!!

*Nous allons pouvoir fêter la musique en Juin avec des petites choses sympathiques !*

- ♪ Les professeurs vont pouvoir jouer pour les élèves des écoles primaires sur tout le mois de juin !
- ♪ Des animations musicales sont prévues à la médiathèque certains samedis matins, cette première matinée musicale aura lieu le 5 juin à partir de 10h30. Ne venez pas tous en même temps quand même !
- ♪ Un concert sera donné en trio de professeur deux fois le lundi 21 juin à 16h30 et 19h à la salle du carré, vous pourrez reconnaître des thèmes de musique de films et autres divertissements au saxophone, hautbois et trompette.
- ♪ Un concert réunissant professeurs et élèves des classes de violon, percussion et piano aura lieu à l'école de musique le mardi 22 juin à 18h avec un programme varié et festif.
- ♪ Le mercredi 23 juin, on aura une farandole de guitares à 15h à l'école de musique.
- ♪ Le 30 juin à 19h au complexe Aragon, toutes les classes d'instruments présenteront leur spectacle de fin d'année.
- ♪ Une vidéo passe lors de la sortie de l'école dans la salle de projection de la médiathèque diffusant le résultat du travail de composition et d'exécution des grands élèves de la classe de musique actuelle.

*N'hésitez pas à aller voir sur le site, il pourrait y avoir des rajouts !*

*Tous nos concerts sont gratuits, vous êtes les bienvenus !*



## Faites de la musique !!!



**Rien de plus simple pour venir essayer gratuitement les instruments à l'école de musique ! Il suffit de d'appeler au 07 67 02 96 66 ou écrire à [ecolemusiqueromilly@free.fr](mailto:ecolemusiqueromilly@free.fr) en laissant vos coordonnées et je vous rappellerai !**

**Vous pouvez également vous inscrire pour les cours de l'année prochaine à partir du 12 juin en renvoyant la feuille d'inscription trouvée sur le site internet <https://ecolemusiqueromill.wixsite.com/romilly> (vous pouvez également flasher le QR code pour accéder au site).**

**Des feuilles d'inscriptions seront aussi disponibles lors des différents concerts de juin à l'école de musique.**

### ♪ DISCIPLINES ENSEIGNEES : ♪

*Eveil musical à partir de 4 ans, flûte à bec, hautbois, flûte traversière, clarinette, saxophone, tuba, trombone, guitare, piano, guitare basse, violon, percussion, trompette, atelier de musiques actuelles, atelier jazz, formation musicale, divers ensembles et orchestres ainsi que le parcours découverte des instruments (deux à trois cours de chaque instrument enseigné à l'école de musique, répartis sur toute l'année scolaire).*



**Pour tout renseignement ou prise de rendez-vous, n'hésitez pas à laisser un mail à [ecolemusiqueromilly@free.fr](mailto:ecolemusiqueromilly@free.fr) ou un message vocal au 07 67 02 96 66 ou scanner ce QR code pour accéder au site internet:**

**<https://ecolemusiqueromill.wixsite.com/romilly>**







Rue Martin Liesse - ZA La Vente Cartier - 27380 Charleval  
www.cdcla.fr - pages Info jeunes Lyons Andelle  

Responsable enfance jeunesse - Thibaud Dufour  
02 32 49 61 27 - jeunesse@cdcla.fr

Bonjour à toutes et tous,

Ça y est !!! Nous les sentons, nous les voyons, elles arrivent, elles sont là ... **LES VACANCES !!!**

Le Centre de Loisirs (3-11 ans) et les Maisons des Jeunes (11-17 ans) de la Communauté de Communes Lyons Andelle accueilleront vos enfants tout l'été !!!

Les structures seront **ouvertes dès le mercredi 7 juillet jusqu'au mardi 31 août**,

Les animateurs préférés de vos enfants sont en train de leur concocter un été de folie.

Pour qu'ils viennent s'amuser avec nous, rien de plus simple !!!  
**Remplissez la pièce interactive** « Centre de loisirs » pour les 3-11 ans, « Structures ados » pour les 11-17 ans et **retournez-là à l'adresse mail ci-dessous**.

Si jamais vos enfants n'ont pas fréquenté nos structures en 2021, merci également de remplir la « fiche Sanitaire » (infos ci-dessous).

Thibaud DUFOUR

Lyons Andelle  
Communauté de communes

3-11 ans

**CENTRE DE LOISIRS DE VASCOEUIL**

DU 7 JUILLET AU 31 AOÛT 2021

[ INSCRIPTIONS | VACANCES D'ÉTÉ ]

The flyer features a collage of photos showing children engaged in various activities like yoga, painting, and playing. A large photo of two smiling children is prominent on the right.

Lyons Andelle  
Communauté de communes

de la 6<sup>e</sup> à 17 ans

**MAISONS DES JEUNES**

Romilly-sur-Andelle & Perriers-sur-Andelle

DU 7 JUILLET AU 31 AOÛT 2021

[ INSCRIPTIONS | VACANCES D'ÉTÉ ]

The flyer features a collage of photos showing young people in various settings, including a person on a horse and a person in a sports jersey. A large photo of a smiling young woman is prominent on the right.



par courrier

Communauté de communes Lyons Andelle - Service enfance  
Rue Martin Liesse - ZA La Vente Cartier - 27380 Charleval

ou par mail : [enfance@cdcla.fr](mailto:enfance@cdcla.fr)



**Si votre enfant n'est pas encore inscrit au centre de loisirs, vous devez préalablement remplir un dossier d'inscription annuelle**  
(à retirer auprès du service enfance de la communauté de communes ou téléchargeable sur le [www.cdcla.fr](http://www.cdcla.fr))

En cas d'annulation, nous vous remercions de nous en informer  
au 02 32 49 61 27 ou par mail : [enfance@cdcla.fr](mailto:enfance@cdcla.fr) avant 10h, le lundi précédent.

# Vie sociale



## Les Restos du Cœur

Nous sommes entrés dans la Campagne d'Été de mi-Mars et jusque mi-Novembre.

Pendant cette période, nous serons ouverts **le mardi et le vendredi de 14 h à 16 h**

Et toujours, **distanciation sociale de plus d'1 mètre à l'extérieur, une personne à la fois à l'intérieur du Centre. Port du masque obligatoire et gel à l'entrée.**

Protégez-vous, protégez-nous et prenons soin de tous. Merci.

☎ aux heures d'ouverture 09 64 23 14 27 ou Nelly ☎ 02 32 48 07 90 - 06 61 90 51 34

C.C.A.S.

## Etablissement communal autonome et indépendant du Conseil Municipal

Ses principales missions consistent à accueillir, écouter, informer, orienter, conseiller, aider, sous couvert des membres du C.C.A.S. (5 élus et 4 membres extérieurs).

Nous sommes bien sûr à votre disposition pour vous aider :

Lundi 8h30 – 12h / Mardi 8h30 - 12h00 et 13h30 – 17h / Mercredi 8h30 – 12h / Jeudi 8h30 – 12h / Vendredi 8h30 – 12h ☎ **02.32.48.73.08 Corinne CANDEIAS**

**Pour info :** une aide à la **cantine** est également possible sous certaines conditions. Prendre contact avec le CCAS

**Logements RPA La Potière disponibles :** Renseignements / visites ☎ **02.32.48.73.08 Corinne CANDEIAS**

## C.D.C.L.A.

### Livraison de repas à domicile



Le service de livraison de repas peut pallier à un besoin ponctuel ou permanent pour un repas ou pour tous les repas de la semaine.

Cette prestation permet la consommation d'un repas équilibré tout en prévenant de l'isolement. Le bénéficiaire établit sa commande en fonction de ses besoins. Il n'y a pas de durée d'engagement, ni de préavis en cas de résiliation.

Quatre agents de portage **livrent les repas du lundi au vendredi** par véhicule frigorifique (hors jours fériés) entre 8h30 et 13h00. Les repas du samedi et du dimanche sont livrés avec celui du vendredi. Les repas des jours fériés sont livrés la veille.

Des menus existent pour les personnes qui suivent un régime spécifique (diabétique, sans sel, et sans sel/sans sucre). **Renseignements :** Béatrice BLASZCZYK ☎ **02 32 49 61 27 portagederepas@cdcla.fr**



## Permanence C.I.D.F.F.

### (Centre d'Information sur les Droits des Femmes et des Familles)

Une permanence est assurée en Mairie de Romilly sur Andelle tous les 3èmes mardis du mois de 13h30 à 16h45. Rendez-vous conseillé au 02 32 33 44 56 - CIDFF de l'Eure, 12 rue de l'Espéranto - Espace Olympes de Gouges - Apt 42 - 27000 EVREUX  
Mail : [standard@cidf27.fr](mailto:standard@cidf27.fr)

## SOUS RESERVE DE REPRISE DE CES SERVICES

### Informations sur les permanences des assistantes sociales

**Permanences d'accueil social à Fleury sur Andelle, le mardi après-midi et le jeudi matin avec rendez-vous.**

**Permanences de Romilly / Andelle à la RPA La Potière sur rendez-vous.**

Pour tout nouveau dossier ou en cas de difficultés, téléphoner au numéro unique : 02 32 31 97 17.

Sinon, joindre le centre médico social de Fleury sur Andelle au 02.32.49.52.21

**Vous recherchez un emploi** : des offres d'emploi figurent sur le moteur de recherche mis à votre disposition sur le site de Romilly sur Andelle, en page d'accueil, informations pratiques : [www.normandie-est-emploi.fr](http://www.normandie-est-emploi.fr)



### Initiatives pour l'Emploi des Jeunes

Dynamic'Emploi a mis en place une action en faveur des jeunes sur le territoire.

Public : Jeunes de moins de 26 ans sans emploi et sans formation au moment de l'entrée.

But : entrée en emploi et / ou en formation.

Accompagnement renforcé d'une durée de 6 mois : 1 entretien individuel tous les 15 jours, une journée par semaine d'action collective. **Si vous êtes intéressé(e), merci de contacter le 06 81 01 95 78.**



### Mission Locale

#### Permanences Espace Enfance La Marelle

25 Sente des Jardins du Couchant

**Le Lundi matin, 1 fois par mois, de 9h30 à 12 h avec Madame Ludivine DUFILS**

Contact Mission Locale : ☎ 02 32 49 90 09 Email : [mission.locale@mlv2al.fr](mailto:mission.locale@mlv2al.fr)

Site internet : [www.mlv2al.fr](http://www.mlv2al.fr) [www.facebook.com/missionlocale.v2al](http://www.facebook.com/missionlocale.v2al)



Vous recherchez un moyen de locomotion pour un court, une formation, une démarche...

La Mission Locale et la Communauté de Communes Lyons Andelle, en partenariat avec l'association Alfa, mettent à **vos dispositions deux scooters et une mobyette** pour effectuer vos déplacements.

Renseignements ☎ 02 32 49 90 09



### Croix Rouge Française

**Horaires d'ouverture du « Vestiboutique » de l'antenne de Fleury sur Andelle Local au Petit Nojeon (RD 321)**

Les mardis et vendredis de 14h00 à 16h00 et le deuxième samedi du mois de 14h00 à 16h00.



# Informations diverses



**TÉLÉCHARGEZ GRATUITEMENT**  
Votre APPLICATION PANNEAUPOCKET  
pour recevoir les alertes et les informations de la Commune

## EN 4 CLICS

1

Ouvrez votre application "Play Store", "AppStore" ou "AppGallery" sur votre téléphone ou sur votre tablette



2

Tapez PanneauPocket dans la barre de recherche en haut de l'écran ou en bas à droite grâce à la loupe (selon les téléphones)


3

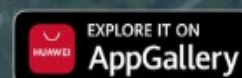
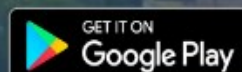


Le logo de PanneauPocket apparaît à côté de l'application PanneauPocket en tête de liste

4

Cliquez sur "Installer" ou "Obtenir"  
Félicitations ! Vous venez d'installer PanneauPocket sur votre téléphone / votre tablette !

Il ne vous reste plus qu'à cliquer sur le  à côté du nom de la commune qui vous intéresse. Vous recevrez les notifications de son actualité.



## BONNE UTILISATION !

L'application est gratuite, si votre téléphone vous demande de rentrer une carte bleue, cliquez sur "passez cette étape".



**Covid-Dose**

### Plateforme Covid-dose

Cette plateforme, en relation avec le Ministère des solidarités et de la santé, informe les volontaires à la vaccination des disponibilités de doses restantes. :

<https://www.covid-dose.fr>



# LE SYGOM VOUS ÉQUIPE À DOMICILE POUR UN TRI + FACILE !

COMMUNAUTÉ DE COMMUNES LYONS ANDELLE  
• COMMUNE DE CROISY SUR ANDELLE - LE HÉRON - MORVILLE-SUR-ANDELLE

- Opération de dotation de bacs  
pour les ordures ménagères et les déchets recyclables  
du 17 mai au 3 juillet 2021 -



EN 2021, L'AFFAIRE EST DANS LE BAC !



PLUS D'INFORMATIONS SUR [WWW.SYGOM.FR](http://WWW.SYGOM.FR)

## VOTRE COLLECTE DES DECHETS EVOLUE Le Sygom vous équipe !

Le SYGOM (SYndicat de Gestion des Ordures Ménagères du Nord et de l'Est du département de l'Eure) est le service en charge de la collecte et du traitement de vos déchets. Dans une volonté d'harmonisation et d'amélioration du cadre de vie pour la préservation de l'environnement, le service de collecte des déchets évoluera en 2021.

Chaque foyer sera équipé gratuitement de bacs pour les ordures ménagères et les déchets recyclables.

Planning prévisionnel de distribution des bacs, du 17 Mai au 3 Juillet.

Finis les sacs en plastiques jaunes, les déchets recyclables seront collectés en porte-à-porte, en vrac, dans ce nouveau bac jaune dédié.

Par la suite, vos consignes de tri seront simplifiées à la rentrée et un nouveau guide de tri sera mis à disposition de chaque foyer.

Un agent se rendra à votre domicile pour distribuer les bacs correspondant à la composition de votre foyer, recenser vos besoins et apporter toutes précisions utiles.

Les bacs usagés pourront être récupérés par le SYGOM et valorisés. Une prestation de maintenance, de remplacement et de nouvelles dotations de bacs sera également assurée par le SYGOM.

Pour plus d'informations, rendez-vous sur le site du SYGOM - [www.sygom.fr](http://www.sygom.fr)



## CHEZ VOUS, TOUS VOS EMBALLAGES SE TRIENT VOTRE TRI + SIMPLE : SUIVEZ LE GUIDE !



VOS BOUTEILLES  
ET FLACONS  
EN PLASTIQUE VIDES



VOS PAPIERS,  
BRIQUES  
ET CARTONS VIDES



VOS EMBALLAGES  
EN MÉTAL



NOUVEAU !  
TOUS VOS AUTRES  
EMBALLAGES



Vos bons réflexes

- ✓ En vrac
- ✓ Sans les laver
- ✓ Sans les imbriquer

POUR + D'INFORMATIONS  
[WWW.SYGOM.FR](http://WWW.SYGOM.FR)

### RAPPEL

Tous vos emballages  
en verre sont à déposer  
dans les colonnes à verre



CITEO

EN VRAC , L'AFFAIRE EST DANS LE BAC !



# LE SYGOM VOUS ÉQUIPE !

LA COLLECTE DE VOS DÉCHETS ÉVOLUE EN 2021.

## LES BACS, MODE D'EMPLOI

### ✓ BONNES PRATIQUES

Pour le bon déroulement de la collecte, vos bacs doivent être :

- > Sortis quand ils sont pleins, la veille au soir ou le matin le jour de leur collecte
- > Positionnés sur le circuit de collecte
- > Rentrés après leur collecte



Scannez pour connaître vos jours de collecte des bacs d'ordures ménagère et des bacs de tri.



### ✓ UTILISATION ET ENTRETIEN

> Les bacs de collecte sont exclusivement réservés aux déchets ménagers. Ils doivent être utilisés conformément aux consignes de tri.

> Seuls les nouveaux bacs mis à votre disposition par le SYGOM seront collectés lors du passage.

> Le nettoyage des bacs est à la charge de l'utilisateur.

> Le SYGOM assure la maintenance des bacs en cas d'usure correspondant à une utilisation normale.



**EN 2021, L'AFFAIRE EST DANS LE BAC !**

## ✓ ZOOM SUR LES BONS RÉFLEXES DES BACS



### Dans mon bac jaune pour mes déchets recyclables

- ✓ En vrac
- ✓ Sans les laver
- ✓ Sans les imbriquer



### Dans mon bac noir pour mes ordures ménagères

- ✓ Dans des sacs
- ✓ Bien fermés



## ✓ PROPRIÉTÉ

> Les bacs sont mis à votre disposition mais restent la propriété du SYGOM. Equipés d'une puce, ils sont rattachés à l'adresse à laquelle ils sont attribués.

> Vous assurez la garde de vos bacs et assumez ainsi les responsabilités qui en découlent, notamment en cas d'accident sur la voie publique.

> En cas de déménagement, il faudra les nettoyer et les laisser sur place. Lors d'un changement de propriétaire ou de locataire, vous devez en faire la déclaration par écrit auprès du SYGOM.



## ✓ VOL OU VANDALISME

> En cas de vol ou d'incendie, l'utilisateur pourra retirer un nouveau bac auprès du SYGOM, en fournissant une attestation de dépôt de plainte délivrée par les services de gendarmerie ou de police.

> Pour rappel, il est interdit de jeter ou abandonner vos déchets dans la rue, cela fait l'objet d'une amende pénale (article R633-6 du Code pénal). Les déchèteries sont à disposition pour vos cartons volumineux et vos encombrants.



Imprimé sur du papier 100 % recyclé en France



Pour plus d'informations :  
contact@sygom.fr - 02 32 54 47 64 - www.sygom.fr



**Nouveau  
Ouverture restaurant  
début Juillet**

**L'Evidence**, Restaurant, 47 rue Saint-Georges  
Madame ANTONINI et Monsieur BENIS  
☎ 06 99 93 66 45 ou 06 50 89 89 73  
Mail : levidence27610@gmail.com



**Raid Humanitaire et solidaire  
Cœur d'Argan  
(lutte contre les cancers féminins)**

**Les Pétillantes**, Virginie LE NAI, Romilloise, en duo avec Aurélie HALÉ, recherchent des sponsors afin de réaliser le raid au Maroc **du 31 Octobre au 6 Novembre prochain**, à bord d'un 4X4 **pour récolter des fonds sur une cagnotte LEETCHI** au profit de la lutte contre les cancers féminins.

Pour cette aventure humaine et solidaire qui ne pourra voir le jour que grâce à la mobilisation,

contacter : Virginie LE NAI ☎ 07 60 87 56 20 Mail : virginie.lenai@gmail.com

ou Aurélie HALÉ ☎ 06 34 58 33 19 Mail : aurelie.hale@orange.fr.

Facebook : Les Pétillantes - Raid Cœur d'Argan 2021.



facebook

**AU COEUR DE  
NOS MÉTIERS**

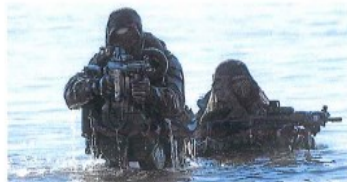


Chaines MARINE NATIONALE – ETRE MARIN

YouTube



myjobglasses



**CIRFA MARINE ROUEN**

112, avenue du Mont Riboudet - 76000 Rouen

☎ 02.76.27.88.08

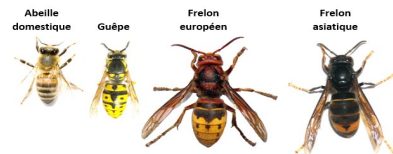
✉ cirfa-marine-rouen.contact.fct@def.gouv.fr

**SERVICES DE DESTRUCTIONS  
insectes, frelons.**

Allo Frelons ☎ 06 12 35 95 88 ou 06 7 05 29 30

Guép'Raid ☎ 02 32 40 04 91 ou 06 44 14 74 62

Afrelquêp ☎ 06 98 76 89 26



**Passage sur Romilly sur Andelle**

**Le Lundi 23 Août 2021**

**De 8h30 à 12h30**

**Parking des poids lourds**

**Rue Blingue**

**Face Atelier Patrick BOUTÉ**

## Containers Le Lions Club

Vous pouvez **déposer vos vêtements propres et secs ainsi que vos chaussures liées par paires** dans ce container posé rue Blingue, près de l'Espace Patrick BOUTÉ.  
Il sera vidé chaque semaine.



## RAPPELS

### Interdiction et réglementation



- Il est interdit de faire du feu dans notre commune, hors barbecue.

- Horaires de travaux, jardinage (se référer à notre encart ci-dessous).



- **Poubelles ordures ménagères** ⇒ les **sortir la veille au soir** (le dimanche et le mercredi) :

⇒ idéalement dans des poubelles, containers, pour éviter l'éventration des sacs par des animaux errants.

- **Tri sélectif** : les sortir le **mercredi soir** pour le jeudi, dans les sacs prévus à cet effet.



\*\*\*\*\*

Chaque année, un Français génère en moyenne 160 kg de déchets verts.

9 % des français continuent à s'en débarrasser en les brûlant dans leur jardin et sont donc **passibles d'une contravention de 450 € (interdit par le Code de l'Environnement)**.

Enflammer des végétaux, surtout s'ils sont humides, dégage des substances toxiques pour les êtres humains et l'environnement. La **toxicité des émissions** est encore augmentée lorsque ces déchets verts sont brûlés avec d'autres déchets du jardin (plastique, bois traités).

(source [www.ademe.fr](http://www.ademe.fr))

**Vous avez d'autres solutions** : tondeuse avec mulching (possibilité d'un cofinancement avec le S.Y.G.O.M.), déposer vos déchets verts à la déchetterie, fabriquer du compost. **Infos sur** [www.sygom.fr](http://www.sygom.fr)

## Nuisances sonores - Arrêté préfectoral



Les activités bruyantes effectuées par des particuliers telles que la rénovation, le bricolage et le jardinage réalisées à l'aide d'outils ou d'appareils tels que les tondeuses à gazon, tronçonneuses, perceuses, raboteuses, scies mécaniques, bétonnières, compresseurs à air ou haute pression, etc.... susceptibles de causer une gêne pour le voisinage, ne peuvent être effectuées, sauf intervention urgente, que :

- les jours ouvrables de 8h30 à 12h et de 14h30 à 20h , les samedis de 9h à 12h et de 15h à 19h
- les dimanches et jours fériés de 10h à 12h.

## Entretiens de vos haies, de vos arbres, sur la voie communale

Les haies et les branches d'arbres qui dépassent sur les trottoirs doivent être régulièrement taillées par vos soins.

Par ailleurs, il est gênant que les lignes de France Télécom soient obstruées par les branches d'arbres, cela perturbe une bonne télécommunication.

Les branches doivent également être taillées pour laisser un espace libre aux fils.

D'avance, nous vous remercions pour votre compréhension.







## RÉNOVATION ÉNERGÉTIQUE

L'Espace Conseil FAIRE de SOLIHA  
vous accompagne

- ✓ Réduire votre facture d'énergie
- ✓ Gagner en confort dans votre maison
- ✓ Isoler votre logement
- ✓ Améliorer votre chauffage
- ✓ Faire construire ou rénover votre maison BBC

L'Espace FAIRE, SERVICE PUBLIC, a pour mission de :

- ✓ vous AIDER à élaborer votre projet
  - ✓ vous INFORMER sur les aides financières
  - ✓ vous ACCOMPAGNER vers une rénovation performante
- avec des conseils GRATUITS, NEUTRES ET INDÉPENDANTS



FAIRE

ENEZ NOUS RENCONTRER  
AU PLUS PRÈS DE CHEZ VOUS !

### PERMANENCES À CHARLEVAL

1<sup>er</sup> jeudi de chaque mois  
de 14h à 16h

Communauté de communes Lyons Andelle  
ZA La vente Cartier, rue Martin Liesse

Uniquement sur rendez-vous ☎ 02 32 39 89 99 ✉ [faire27@solihha.fr](mailto:faire27@solihha.fr)

Les conseillers sont joignables, par téléphone et par mail en dehors de cette permanence physique.

Respect des mesures d'hygiène  
pour la santé de tous



SOLIHA  
SOLIDAIRES POUR L'HABITAT  
HOUMAINE SERIE

Lyons Andelle  
Communauté de communes

DEPT 27  
NORMANDIE

ADDE  
Normandie  
Département de l'Eure et de l'Orne

RÉPUBLIQUE  
FRANÇAISE  
Département  
Eure et Orne

ADDE  
Normandie  
Département de l'Eure et de l'Orne



## Nouveaux Habitants

Pensez à **vous faire connaître en Mairie** à l'accueil, muni(e) du livret de famille, et/ou d'une pièce d'identité ainsi qu'un justificatif de domicile pour vos démarches administratives.

## Site officiel pratique de pré-plainte

Afin de réguler les visites à la brigade ainsi que la prise de rendez-vous pour permettre aux victimes de s'organiser, vous pouvez utiliser la pré-plainte en ligne : [www.pre-plainte-en-ligne.gouv.fr](http://www.pre-plainte-en-ligne.gouv.fr)

## LIEUX D'ARRET DE LA LIGNE 540 Alizay - Rouen

**4 arrêts sur Romilly** : Café Le Marigny - rue Saint-Georges, Mairie - rue Neuve - gare PMR, RPA La Potière - Rue Blingue, Le Tourne-Bride - Feux Avenue de la Gare

**Merci de faire signe au conducteur et de préparer votre monnaie.**

**Tarif** : 2 € (sauf augmentation). Se présenter à l'arrêt 5 minutes avant l'horaire de passage théorique.

## Renseignements :

Services des Transports Publics Routiers de l'Eure - 19 rue Saint-Louis CS 40441 - 27004 Evreux Cédex  
[www.transports.normandie.fr](http://www.transports.normandie.fr) ☎ 02 22 55 00 10 Mail : [tranports27@normandie.fr](mailto:tranports27@normandie.fr)

<https://www.normandie.fr/eure-lignes-regulieres>

ou

Autocars DELCOURT - ligne commerciale : 09 62 50 93 75

ou

Gare routière de Rouen ☎ 02 32 08 19 75



## Recensement Service National

**Jeunes Français de 16 ans, garçons et filles, faites-vous recenser !**

**Le recensement est une démarche civique obligatoire.** L'attestation délivrée est **indispensable** pour s'inscrire aux examens (BEP, baccalauréat, permis de conduire, concours d'Etat, etc...)

**Dès le 16ème anniversaire et pendant les 3 mois suivants**, tous les Français, filles et garçons, doivent venir se faire recenser à la mairie de leur domicile. **Se présenter avec livret de famille, carte d'identité, justificatif de domicile et de la 2ème nationalité.** En cas d'impossibilité, le représentant légal peut effectuer cette démarche le jour de votre 16ème anniversaire ou dans les 3 mois qui suivent, présentez-vous (ou votre représentant légal) à la Mairie de votre domicile avec une pièce d'identité, le livret de famille de vos parents et, si besoin, tout document justifiant de la nationalité française. Une attestation de recensement vous sera délivrée par la mairie.

**Nouvelle adresse** : CSN ROUEN - 3 rue d'Herbouville CS 11313 76178 Rouen Cédex

**Nouveau numéro** ☎ : 09 70 84 51 51

<http://www.defense.gouv.fr> Adresse Internet : [csn-rouen.jdc.fct@intradef.gouv.fr](mailto:csn-rouen.jdc.fct@intradef.gouv.fr)

Le centre du service national de Rouen a fermé définitivement son accueil physique au public.

**Les "Journée Défense et Citoyenneté" sont annulées jusqu'à nouvel ordre.**

# Informations Santé

**Maison Médicale Henri DUNANT** - près d'Intermarché, 1868 A rue de la Libération ☎ 02-32-49-77-29

Horaires habituels du Secrétariat de la Maison Médicale : Du Lundi au Vendredi de 8h30 à 12h et de 14h à 19h, le Samedi de 9h à 12h. La Maison Médicale regroupe Médecins, pédicure, infirmières, diététicienne, psychologue. **Prendre rendez-vous auprès du secrétariat pendant les heures d'ouverture ou sur CLICKDOC - rendez-vous en ligne.**

Madame Leyla LAVIGNE-NEGRE, psychomotricienne le lundi et le vendredi ☎ 07 71 82 58 47.

**Nouveau numéro national gratuit** pour joindre un médecin généraliste en NORMANDIE, en dehors des heures d'ouverture des cabinets médicaux : **116 117** (tous les soirs après 20 h, le week-end à partir du samedi midi et les jours fériés). En cas d'urgence vitale, le 15 reste le numéro à composer.

## Services de garde

**En dehors des horaires d'ouverture de la Maison Médicale**, si vous avez besoin d'un médecin pour consultation ou avis médical, **faire le 116 117 (voir ci-dessus). En cas d'urgence, faites le 15.**

**Infirmières Week-end et jours fériés** ☎ 02-32-49-23-25 (garde uniquement)

**Dentiste Dimanches et jours fériés (pas le samedi) de 9 h à 13 h** ☎ 02-32-31-60-41 (garde uniquement)

**Pharmacie de garde** : composer le 32 37 (messagerie vocale)

## Seringues usagées

La pharmacie de Romilly sur Andelle récupère et échange les boîtes de seringues usagées

Gratuitement ☎ 02 32 49 76 64



**TAXIS**

**EDDY TAXI 27** ☎ 06 30 18 16 28 / **FOSSE** ☎ 06 81 25 07 13

Taxi et transport de malades assis

### Cabinet dentaire

**Dr PAVALUTA**

858 Rue Blingue - Romilly sur Andelle

☎ 02 32 49 92 07

### PHARMACIE

**Dr Fabrice BERLAND et Dr Alexandre MUNIER**

834 Rue Blingue ☎ 02 32 49 76 64

Horaires d'ouverture : du Lundi au Vendredi : 9 h -12h30 et 14h30 - 20h00 le samedi : 9h - 12h30 / 14h30 - 18h30

### Clinique vétérinaire de l'Andelle

**Dr HERICHER / Dr FEHRENBACH et Dr NAUDIN**

300 Rue de la Libération à Romilly sur Andelle

Du lundi au vendredi de 8h30 à 12h30 et de 14h00 à 19h00

le samedi de 9h00 à 13h00 et de 14h à 16h00

☎ 02 32 49 20 97 [veterinaireandelle.com](http://veterinaireandelle.com)

En dehors des horaires d'ouverture, les informations concernant la permanence de soins sont disponibles sur appel téléphonique.

<b>S.A.M.U.</b>	<b>15</b>
<b>Gendarmerie</b>	<b>17</b>
<b>Pompiers</b>	<b>18</b>
<b>Appel d'urgence</b>	<b>112</b>
<b>Centre anti poison</b>	<b>0800 59 59 59</b>
<b>Réseau bronchiolite Haut-Normand</b>	<b>02 35 71 70 82</b>
<b>Appel d'urgence personnes sourdes ou malentendantes</b>	<b>114</b>
<b>Appel d'urgence sociale</b>	<b>115</b>
<b>Allo Enfance maltraitée</b>	<b>119</b>
<b>Halte au harcèlement à l'école</b>	<b>3020</b>
<b>Net écoute (cyberharcèlement)</b>	<b>0800 200 200</b>
<b>Suicide écoute</b>	<b>01 45 39 40 00</b>

**Le Défenseur des Droits** 09 69 39 00 00

[www.defenseurdesdroits.fr](http://www.defenseurdesdroits.fr)

**CIDFF (droit des familles)** 02 32 33 44 56

**Victimes ou témoins de violences** 3919

La Lettre de Romilly est réalisée par la commission « Communication et Information » et le service administratif.

Elle est distribuée par deux agents communaux.

Courriel : [mairie@romilly-sur-andelle.fr](mailto:mairie@romilly-sur-andelle.fr) ☎ 02-32-48-73-00 fax : 02-32-49-28-00

Cette lettre est téléchargeable sur le site de Romilly : [www.romilly-sur-andelle.fr](http://www.romilly-sur-andelle.fr)



# SERVICES PUBLICS

« Pôle Emploi » ☎ 3949

Informations en ligne sur [www.poleemploi.fr](http://www.poleemploi.fr).

## Assistante Sociale

Pour les nouveaux dossiers

N° unique 02 32 31 97 17 ou 02-32-49-52-21

Centre de Fleury Andelle

Centre Finances Publiques ☎ 02 32 54 74 10

22 Avenue de la République

27700 Les Andelys

## Ramassage des ordures ménagères

Dépôt des ordures ménagères le dimanche soir pour ramassage le lundi matin et le mercredi soir pour ramassage le Jeudi matin avec les sacs jaunes du tri sélectif ☎ 02 32 54 47 64

Syndicat Assainissement ☎ 02 32 48 20 70

Accueil : Lundi, mardi, Jeudi et Vendredi  
8h30-12h30

Bureau : 78 rue Saint-Georges

France TELECOM ☎ 3900

VEOLIA EAU ☎ 09 69 39 56 34

Toutes les démarches sans se déplacer

7j / 7 24h/24

### Lieu d'accueil pour les clients :

ZAC Eco Seine à Bouafles  
du lundi au vendredi de 8h30 à 12h00  
[www.veoliaeau.fr](http://www.veoliaeau.fr)

## GAZ

N° d'urgence sécurité 0800 47 33 33

Pour raccordement au gaz 0810 224 000

Si contrat avec GDF Suez Dolce Vita  
09 69 324 324 (appel non surtaxé)  
ou [www.gdfsuez-dolcevita.fr](http://www.gdfsuez-dolcevita.fr)

## Service Public

3939\* « Allo service public » ou [www.service-public.fr](http://www.service-public.fr)

\*Le 3939 est accessible du lundi au vendredi de 8h30 à 18h30 et le samedi de 8h30 à 12h30

Les permanences CAF ☎ 0810-25-27-10

Point d'accès numérique : Espace des 2 Rives à Pîtres.

Adresse postale : Allée des Soupirs 27026 Evreux Cédex

Site internet : [caf.fr](http://caf.fr)

## Amélioration de l'Habitat

### Renseignements et conseils gratuits

Permanences 9 rue du Général Leclerc à Fleury sur Andelle

Le 3ème Mardi de 10h à 12h (sauf en Août)

CARSAT (CRAM) ☎ 3960 24/24 7/7

Pour les appels à partir d'un mobile, faire le 09 71 10 39 60

C.I.C.A.S. d'Evreux - ☎ 0820-200-189

## AGIRC - ARRCO

Permanence Caisse de Retraite Complémentaire

24 rue de la Harpe de 9h à 18h

Caisse Primaire d'Assurance Maladie C.P.A.M. ☎ 3646

✉ 1bis Place Saint Taurin 27030 EVREUX Cédex

SY.G.O.M. Gestion Ordures Ménagères ☎ 02 32 54 47 64

S.I.D.E.A.L. Piscine - Rue du Collège à Pont Saint Pierre

☎ 02 32 49 70 90 ou 02 32 49 70 59

Syndicat Intercommunal de l'Ecole de Musique

« Jacques LANGLOIS » Secrétariat ☎ 02 32 48 12 54

Service des transports scolaires

CDCLA rue Martin Liesse - Charleval ☎ 02 32 49 61 27

Syndicat Mixte pour la gestion des Gymnases

ZAE La Vente Cartier à Charleval ☎ 02 32 49 44 52

E.D.F.- dépannage (24h/24 - 7j/7) ☎ 09 726 750 27

**Mairie** ☎ 02 32 48 73 00  
 Fax : 02 32 49 28 00  
 Du Lundi au Vendredi 08h30 - 12h00  
 et 13h30 - 17h30  
 Le Samedi 9h30 - 12h00  
 ✉ Rue Neuve 27610 Romilly sur Andelle  
 mairie@romilly-sur-andelle.fr  
 Site internet : www.romilly-sur-andelle.fr  
**Service urbanisme en Mairie :**  
**Ouvert au public tous les jours le matin**  
**8h30 - 12h00**

**C.C.A.S. le matin** ☎ 02 32 48 73 08

**A.S.V.P.** ☎ 07 57 42 78 63  
 ou 06 81 68 51 87  
 Du Lundi au Vendredi de 8h15 à 19h00  
**Après 19 heures, faire le 17 Gendarmerie**

**Biblio-Médiathèque** ☎ 02 32 48 18 28  
 Courriel : bibli.romilly@wanadoo.fr  
 Lundi - Mardi - Jeudi 16h00 - 18h30  
 Mercredi - Vendredi 10h00 à 12h00  
 14h00 à 18h30  
 Samedi 09h00 - 12h00  
**Fermée le Samedi pendant Juillet et Août**

**Déchetterie** ☎ 02 32 54 47 64  
**Du 1er Avril au 30 Septembre**  
 Lundi : 08h00 - 11h45 et 13h30 - 17h45  
 Mardi, jeudi : 08h00 - 12h15  
 Mercredi, Vendredi, Samedi : 09h00 - 11h45  
 13h30 - 17h45  
**Du 1er Octobre au 31 Mars**  
 Lundi, Mardi, Jeudi : 13h30 - 16h45  
 Mercredi, Vendredi, Samedi : 09h00 - 11h45  
 13h30 - 16h45

**LA POSTE** ☎ 3631 Courriers  
 ☎ 3639 Banque Postale  
**Dès le 20 Avril, changements horaires.**  
 Lundi, Mardi, Mercredi et Vendredi :  
 14h00 - 17h00  
 Jeudi : 15h30 - 17h00  
 Samedi : 9h00 - 12h00

**Gymnase** ☎ 06 71 87 33 09

**R.P.A. La Potière** ☎ 06 14 85 05 74

## Permanences des élus

### Municipalité

**Monsieur Jean-Luc ROMET, Maire de Romilly sur Andelle**  
 Le Samedi 12 Juin de 11h à 12h

**Monsieur Didier HOUSSAYE, Adjoint communication, entreprises, personnel communal**

**Madame Pascale BIVILLE, Adjointe vie sociale, vie scolaire, seniors,**

**Monsieur Xavier CHIVOT, Adjoint vie associative, gestion des salles**

**Madame Claire LE TOURNEUR, Adjointe événements, culture, sport, restauration scolaire**

**Monsieur Alain DULONDEL, Adjoint voirie, collège**

**Madame Marie-Claude JULLIEN, Adjointe urbanisme, environnement, enfance, jeunesse**

**Monsieur Frédéric VIEUX, Délégué finances**

**Monsieur Guy DUPUIS, Délégué assistance technique, cimetière**

***Vous pouvez aussi laisser un message à l' élu concerné avec votre numéro de téléphone auprès du secrétariat qui fera suivre.***

☎ 02 32 48 73 00

**L' élu vous rappellera dès que possible.**

**Madame Françoise COLLEMARE / Monsieur Thierry PLOUVIER**  
**Conseillers Départementaux du Canton de Romilly/Andelle**

☎ 06 82 66 55 81

☎ 06 25 22 66 72

\*\*\*\*\*

**Madame Claire O'PETIT, Députée**

☎ 07 89 27 88 12

**Crèche Halte-garderie Récré Andelle** ☎ 02 32 49 22 57

**MJC A.L.E.R. (Secrétariat)** ☎ 02 32 48 04 09

**La MARELLE** ☎ 02 32 48 04 09

**RIBAMBELLE périscolaire maternelle** ☎ 02 32 49 66 79

**ECOLE DE MUSIQUE** ☎ 02 32 48 12 54

**Ecole Maternelle GENEVOIX**

**et Ecole Louise MICHEL** ☎ 07 57 44 04 43

**Collège des Deux Amants** ☎ 02 32 49 45 22

**C.D.C.L.A.** ☎ 02 32 49 61 27 ✉ La Vente Cartier

Rue Martin Liesse BP 20 27380 Charleval cdcla-andelle.fr