



## Le mot du maire

Organisation des écoles suite aux consignes Présidentielles



Stabilité des impôts à ROMILLY en 2021 :  
14ème fois de suite !

Nos actions budgétisées prévues en 2021



Subventions 2021 aux associations : adaptation à chaque association

Agrandissement et rénovation thermique de la Mairie



Application mobile Panneau Pocket

Petites Villes de Demain : chef de projet



Modification du PLU communal

Lotissement du Clos des Jardins du Marché



Lancement appel d'offres pour la restauration scolaire

Printemps du Film Romillois 2022 et Printemps Littéraire Romillois 2023



Travaux divers dans la commune

Vie communale

Nos associations

M  
A  
I

2  
0  
2  
1



# Le mot du maire (mai 2021)

Mot du Maire écrit le 19 avril

## ⇒ Organisation des écoles suite aux consignes Présidentielles

Suite aux annonces du Président de la République le 31 mars, nous avons adapté nos **services scolaires**. L'école a été uniquement réservée aux enfants des soignants la semaine du 5 au 10 avril. Du distanciel a été assuré par nos enseignants pour les autres élèves. Les vacances ont été programmées sur toute la France du 12 avril au 25 avril. La reprise, théoriquement, devait se faire le 26 avril.

Pour le collège, c'était prévu le 3 Mai.

## ⇒ Stabilité des impôts à ROMILLY en 2021 : quatorzième fois de suite !

Pour la **quatorzième année** consécutive, nous **n'augmentons pas la fiscalité dans notre commune**.

Attention ! Un aménagement nouveau est fait par l'Etat sur les taux. Par exemple, un taux de 32 % en **taxe foncière bâti** va apparaître à **50,24 %** (explication : la colonne 20,24 % du Département disparaîtra et arrivera dans notre taux, nous passerons en ce qui nous concerne de 32 % à 30 %, pour compenser la fiscalité de l'Ecole de Musique).

La **taxe foncière non bâti** passe de 63,42 % à **60,99 %**.

La **taxe d'habitation** disparaîtra au fur et à mesure.

## ⇒ Nos actions budgétisées prévues en 2021

Avec le budget voté par les élus, nous pouvons retenir comme **grands chantiers** :

- Eco pâturage avec des ânes au Marais.
- Réfection en enrobé de la cour de l'atelier municipal du Marais.
- Voirie centrale de l'ancien cimetière.
- Sécurisation du carrefour rue Blingue-sente Langlois.
- Aménagement de la rue de la Reine des Prés.
- Evacuation des eaux chemin du Marais.
- Raccordement du Presbytère au tout à l'égout.
- Mise aux normes de notre vidéo protection.
- Enfouissement des réseaux (rue du Moulin des Ponts, impasse Briffault, rue de Biebesheim).
- Etude pour les trottoirs de la rue de la Libération.
- Ouverture éventuelle d'un centre d'apprentis CFA Sport (unique dans l'Eure).
- Agrandissement de la salle de vie de la Potière.
- Rénovation thermique et agrandissement de la Mairie.
- Etude et provision pour nos projets futurs (aménagement des services techniques au Marais, espace de détente intergénérationnel, kiosque à musique).

Nous sommes soucieux de la *propreté de la commune* et de l'*entretien de tous les espaces communaux*.

Nous avons prévu des **travaux ou des équipements en conséquence** :

Le Complexe Aragon (VMC, mono brosse, diable, escabeau, ventilateur, boîte à outils, éclairages LED, réaménagement des WC).

Le C.A.R.R.E. (entretien des boiseries, réassort, guéridons).

La Mairie (bureau, armoire, plastifieuse, câblage, ordinateur portable, drapeaux).

Les Associations (gilets fluos, poteaux à sangles, tonnelles, grilles d'expositions, chaises pliables)

Les ASVP (gilets pare-balles, vêtements, écran ordinateur, vestiaire).

- L'Ecole primaire de Romilly Louise Michel et Maurice Genevoix (totem de sécurité, VMC, gouttières, peintures, draisienne-tricycles, vidéoprojecteur, ordinateurs, stores, film brise-vue, fontaine à eau, Velux).
- Le Restaurant scolaire (four, chambre froide, plaque de cuisson, armoire à couteaux, protection, réassort de vaisselle, création ventilation mécanique, renforcement de l'alimentation électrique, porte coupe-feu).
- La Bibliothèque-Médiathèque Jacques Prévert (VMC, stores, bacs de rangement).
- La Maison du Marais (peintures et plinthes, wifi)
- Le Cœur de Bourg Condorcet (local ERP en logement).
- L'église (alarme).
- Les Restos du Cœur (alarme).
- Le cimetière (végétalisation, robinet central, nettoyage général).
- Le calvaire (peinture).
- L'espace Multi-loisirs (vidéoprotection, contrôles des jeux).
- Les services techniques (outillage, petit matériel, ordinateur, épareuse, utilitaire voirie, provision de travaux pour les commissions de sécurité).
- Voirie communale (entretien de certains points lumineux, grilles avaloir, tampons d'eau pluviale, panneaux de signalisation, marquages au sol).
- Urbanisme (révision du PLU, frais de notaire et géomètre).
- Communication (signalétiques diverses, bulletin municipal, lettre de Romilly, maintenance des journaux lumineux).
- Vie sociale (services courses et toutes les activités organisées par le CCAS).
- Vie communale et culturelle (reconduction de toutes les manifestations de l'année au deuxième semestre 2021).
- L'entretien de divers endroits (clôture du terrain ROMON, bassins de rétention, aménagement de la place du CARRE, rambardes, clôture stade Fleuriel).
- L'achat de petit matériel (conteneurs, tôles pour cases associations, extincteurs, remorques).
- Le fleurissement avec quelques nouveautés.
- L'élagage de nos grands arbres sur des espaces communaux.

## ⇒ Subventions 2021 aux associations : adaptation à chaque association

Touchées de plein fouet par les conditions sanitaires, nos 26 associations actives se préparent à apporter à la commune une **richesse d'activités culturelles, sociales, artistiques, festives, sportives et ludiques** : langues (anglais), arts (orchestre, chorale, musiques de tous types, peinture, photos), sports (football, handball, athlétisme, course à pied, trial, pêche, yoga, hatha-yoga, gymnastique, babygym, badminton, Pilates, step, zumba, tennis de table, escalade, canoë-kayak, VTT, course d'orientation, spéléologie, randonnée, pétanque, Qi-Gong), environnement (alimentation traditionnelle), social (restos du cœur, aide aux parents, parents d'élèves, anciens, jeunes, personnel communal, camps scouts), fêtes communales (la Saint-Georges, foires à tout, 14 juillet, la Septembre, Saint-Sylvestre, Saint-Valentin), jumelage, excursions, initiation à l'informatique, commémorations nationales.

Nous stabilisons la fiscalité communale et du fait de ces conditions sanitaires, nous avons revu **les subventions en les adaptant à chaque situation de nos associations Romilloises**. Nous aidons aussi quelques associations de communes proches.

Nous apporterons d'autre part, dès que cela sera possible à nos associations **de très nombreux services** : prêt gratuit de salles communales (Moulin Marie de France, Salle Condorcet, Maison du Marais, Aragon et CARRE), mise à disposition de salles pour les assemblées générales avec la présence d'élus, prêt gratuit de matériel (sono, bancs, tables, chaises, grilles...), mise à disposition de véhicules (Boxer et Jumper), communication municipale (site Internet, agenda, lettre de Romilly, bulletin municipal, journaux lumineux, panneaux d'information, dépliant sur les associations), disponibilité des élus.

## ⇒ **Agrandissement et rénovation thermique de la Mairie**

Pour l'**agrandissement et la rénovation thermique de la Mairie**, nous venons de recevoir l'accord de la Préfecture pour l'**obtention de la DSIL** (Dotation de Soutien à l'Investissement Local), soit 40 % du montant HT de nos travaux. Nous avons déjà obtenu via le Contrat de Territoire 10 % de la part du Département. Nous récupérerons en partie la TVA. Ce chantier reviendra sur 820 000 € TTC à 420 000 € pour la commune.

Nous procéderons à un emprunt de 524 000 € qui couvrira aussi la TVA. 3 architectes ont été consultés.

## ⇒ **Application mobile Panneau Pocket**

Afin de pouvoir communiquer de façon instantanée pour des événements importants (travaux, événements...), une **application mobile Panneau Pocket** Romilly sur Andelle vous est proposée.

Nous souhaitons que tous les Romillois téléchargent cette application sur leurs **mobiles ou tablettes**. Nous pourrions ainsi vous communiquer des informations importantes en temps réel. Vous recevrez des notifications.

Adresse web : [www.panneaupocket.com](http://www.panneaupocket.com) ou **panneaupocket** dans votre navigateur (Mettre en favoris Romilly sur Andelle)

## ⇒ **Petites villes de demain : chef de projet**

Nous avons été sélectionnés comme faisant partie des « **Petites villes de demain** », permettant de bénéficier de l'aide d'un chef de projet pour nos futures actions. Ce chef de projet est en fonction dès le 3 mai.

Nous avons signé une convention de prise en charge pour les 5 prochaines années avec la CDCLA et les communes de Pont Saint Pierre, Fleury sur Andelle, Charleval et Lyons la Forêt. Cela nous reviendra à 5 % du coût du poste (75 % sont pris par l'Etat et 20 % par les 4 autres communes).

## ⇒ **Modification du PLU communal**

La municipalité de Romilly s'est lancée dans une **modification du PLU** pour permettre l'aménagement de la future zone d'activités (juste pour l'accès à la zone). L'enquête publique a lieu du 13 avril au 15 mai.

## ⇒ **Lotissement du Clos des Jardins du Marché**

Les **travaux de viabilisation du Clos des Jardins du Marché** (rue Blingue, vers Pitres) sont complètement terminés. Les promoteurs sont AMEX et le Chêne Jaunet. La commercialisation des 18 lots est en cours, avec déjà 15 demandes de permis de construire.

## ⇒ **Lancement de l'appel d'offres pour la restauration scolaire**

Nous avons préparé un **appel d'offres** pour sélectionner le prestataire de la **restauration scolaire** pour les trois prochaines années.

Un cahier des charges (prix, goût, mémoire technique, environnement, délais) a été défini et l'appel d'offres est européen. Nous aurons le résultat officiel le 20 mai.

## ⇒ **Printemps du film Romillois 2022 et Printemps littéraire Romillois 2023**

Nous avons programmé nos deux grandes manifestations culturelles :

Le **Printemps du film Romillois** aura lieu du mardi 29 mars au dimanche 3 avril 2022. Le **Printemps Littéraire Romillois** se déroulera le dimanche 2 avril 2023.

## ⇒ Travaux divers dans la commune

La **rambarde** de la Source d'Argent (place Vimbert) a été repeinte.

Nous sommes heureux que tous nos 23 **jardins communaux** (rue Blingue et chemin du Moulin Cabot) soient loués par des Romillois.

Des interventions ont été faites à la **maison paroissiale** (radiateurs) et à l'**église** (éclairage).

Derrière le complexe Louis Aragon, le **bassin de rétention** a été protégé, nous avons élagué les arbres pour sécuriser cette zone. Un nettoyage a été nécessaire.

Nous avons mis des **panneaux à nos nouvelles rues** (impasse Briffault, derrière la rue des hautes rives et la rue du Tournebride qui dessert le nouveau lotissement rue Blingue).

L'**enfouissement des réseaux chemin du Moulin des Ponts et impasse Briffault** est terminé au niveau du génie civil. Il y aura ensuite les branchements et en fin d'année la dépose des poteaux.

Les **éclairages publics** détériorés ou usés ont été remplacés par des ampoules LED.

La **rotonde de l'espace Aragon** a été réhabilitée et fleurie avec des pensées, des violettes et des petits arbustes.

## ⇒ Vie communale

Suite au départ en retraite d'un **agent des services techniques**, nous avons procédé au recrutement de Monsieur Mickaël RATIEUVILLE. Il prend ses fonctions dès le 3 mai.

La CDCLA nous a informés du fait que 89 Romillois ont bénéficié du service d'**aide à domicile** en 2019.

Le samedi 8 mai, nous commémorerons au Monument aux Morts avec l'**U.N.C. Anciens Combattants** l'armistice de la deuxième guerre mondiale.

Chaque 3<sup>ème</sup> mardi du mois, la permanence **CIDFF** du Centre d'Information des Droits des Femmes et des Familles connaît une fréquentation importante. Si vous avez des soucis, un juriste intervient gracieusement pour vous aider.

Nous avons organisé une **formation** d'une journée **de nos élus** sur le rôle et le statut de l'élu avec un institut de formation.

Les **élections Départementales et Régionales** auront lieu les dimanches 20 et 27 juin à la Mairie et au CARRE.

Le mardi 8 juin, l'**UNC** et la **Municipalité** s'associeront pour **commémorer la fin de la guerre d'Indochine** de 1954.

*Sous réserve des normes sanitaires du moment :*

Le dimanche 6 juin, nous organiserons avec quelques mamans notre **10<sup>ème</sup> Fête des Mères**.

Du lundi 7 juin au vendredi 11 juin, la Commune de Romilly vous propose une **13<sup>ème</sup> exposition d'œuvres diverses, Pinceaux d'Andelle** à la Bibliothèque-Médiathèque. L'entrée est gratuite.

Le vendredi 11 juin, ce sera le **6<sup>ème</sup> Romilly des Arts** organisé par la Commune. De nombreuses activités artistiques et animations seront proposées devant et à l'intérieur de la Bibliothèque-Médiathèque Jacques Prévert. L'entrée est gratuite.

## ⇒ Nos associations

*Sous réserve des normes sanitaires du moment :*

Le dimanche 2 mai, l'**Amicale du Personnel Communal** organise son vide-grenier sur la place Vimbert et le stade de la Choule.

*Bon mois de Mai...*

**Le maire, Jean-Luc ROMET**

# Vie Communale

La bibliothèque-médiathèque ouvre aux horaires suivants

**Lundi - Mardi - Jeudi** de 16h00 à 18h00

**Mercredi - Vendredi** de 10h00 à 12h00 et de 14h00 à 18h00

**Samedi** de 9h00 à 12h00

☎ 02 32 48 18 28 Mail : bibli.romilly@wanadoo.fr

LA BIBLIOTHÈQUE-MÉDIATHÈQUE JACQUES PRÉVERT

PROPOSE DU 7 AU 11 JUIN

DANS LE CADRE DE «PINCEAUX D'ANDELLE»

«LE GRAND ACCROCHAGE»

Apportez votre (ou vos) dessin(s) à la bibliothèque,  
nous les accrocherons  
à nos fenêtres !

OUVERT À TOUS

ARTISTES EN HERBE OU CONFIRMÉS  
DE TOUS ÂGES (Enfants, Ados, Adultes)

Format et technique libres  
(dessin, feutre, collage...) SUR PAPIER.

ET VENEZ VOTER POUR VOTRE DESSIN PRÉFÉRÉ !

DÉPÔT DES DESSINS ENTRE LE 17 ET LE 31 MAI  
À LA BIBLIOTHÈQUE-MÉDIATHÈQUE

Merci d'écrire au dos du dessin nom, prénom, âge et numéro de téléphone



## Agenda Commémorations 2021



**Samedi 8 Mai** : Monument aux Morts de Romilly sur Andelle:  
Commémoration de la victoire du 8 mai 1945.



**Mardi 8 Juin** : Monument aux Morts de Romilly-sur-Andelle : Commémoration de la journée d'hommage aux morts pour la France en Indochine.

**Mercredi 14 Juillet** : Monument aux Morts de Romilly-sur-Andelle : Commémoration de la Fête Nationale.

**Dimanche 29 Août** : Monument aux Morts / Carré Militaire / Libération de la commune de Romilly sur Andelle par les Canadiens.

**Jeudi 11 Novembre** : Monument aux Morts: Commémoration de l'Armistice du 11 Novembre 1918.

**Dimanche 5 Décembre** : Monument aux Morts de Romilly-sur-Andelle : Commémoration des conflits Algérie / Maroc /Tunisie



### Informations de l'association UNC Section de Romilly sur Andelle

Les décisions sanitaires préfectorales dues au COVID 19 nous imposent pour la **cérémonie de commémoration de l'Armistice du 8 Mai 1945**, la **présence maximale de six personnes au Monument aux Morts**.

Notre participation sera par conséquent réduite.

Nous comptons sur votre compréhension et regrettons de ne pouvoir vous accueillir à cette cérémonie, merci par avance.

## LA POSTE



**LA POSTE**

**Dès le 20 Avril**, changements horaires.

☎ **3631 Courriers**

☎ **3639 Banque Postale**

Lundi, Mardi, Mercredi et Vendredi :

14h00 - 17h00

Jeudi :15h30 - 17h00

Samedi : 9h00 - 12h00

# Vie sociale



## Les Restos du Cœur

Nous sommes entrés dans la Campagne d'Eté de mi-Mars et jusque mi-Novembre.

Pendant cette période, nous serons ouverts **le mardi et le vendredi de 14 h à 16 h**

Et toujours, **distanciation sociale de plus d'1 mètre à l'extérieur, une personne à la fois à l'intérieur du Centre. Port du masque obligatoire et gel à l'entrée.**

Protégez-vous, protégez-nous et prenons soin de tous. Merci.

☎ aux heures d'ouverture 09 64 23 14 27 ou Nelly ☎ 02 32 48 07 90 - 06 61 90 51 34

C.C.A.S.

## Etablissement communal autonome et indépendant du Conseil Municipal

Ses principales missions consistent à accueillir, écouter, informer, orienter, conseiller, aider, sous couvert des membres du C.C.A.S. (5 élus et 4 membres extérieurs).

Nous sommes bien sûr à votre disposition pour vous aider :

Lundi 8h30 – 12h / Mardi 8h30 - 12h00 et 13h30 – 17h / Mercredi 8h30 – 12h / Jeudi 8h30 – 12h / Vendredi 8h30 – 12h ☎ **02.32.48.73.08 Corinne CANDEIAS**

**Pour info :** une aide à la **cantine** est également possible sous certaines conditions. Prendre contact avec le CCAS

**Logements RPA La Potière disponibles :** Renseignements / visites ☎ **02.32.48.73.08 Corinne CANDEIAS**

## C.D.C.L.A.

### Livraison de repas à domicile



Le service de livraison de repas peut pallier à un besoin ponctuel ou permanent pour un repas ou pour tous les repas de la semaine.

Cette prestation permet la consommation d'un repas équilibré tout en prévenant de l'isolement. Le bénéficiaire établit sa commande en fonction de ses besoins. Il n'y a pas de durée d'engagement, ni de préavis en cas de résiliation.

Quatre agents de portage **livrent les repas du lundi au vendredi** par véhicule frigorifique (hors jours fériés) entre 8h30 et 13h00. Les repas du samedi et du dimanche sont livrés avec celui du vendredi. Les repas des jours fériés sont livrés la veille.

Des menus existent pour les personnes qui suivent un régime spécifique (diabétique, sans sel, et sans sel/sans sucre). **Renseignements :** Béatrice BLASZCZYK ☎ 02 32 49 61 27 [portagederepas@cdcla.fr](mailto:portagederepas@cdcla.fr)





## Permanence C.I.D.F.F.

### (Centre d'Information sur les Droits des Femmes et des Familles)

Une permanence est assurée en Mairie de Romilly sur Andelle tous les 3èmes mardis du mois de 13h30 à 16h45. Rendez-vous conseillé au 02 32 33 44 56 - CIDFF de l'Eure, 12 rue de l'Espéranto - Espace Olympes de Gouges - Apt 42 - 27000 EVREUX  
Mail : [standard@cidf27.fr](mailto:standard@cidf27.fr)

## SOUS RESERVE DE REPRISE DE CES SERVICES

### Informations sur les permanences des assistantes sociales

Permanences d'accueil social à Fleury sur Andelle, le mardi après-midi et le jeudi matin avec rendez-vous.

Permanences de Romilly / Andelle à la RPA La Potière sur rendez-vous.

Pour tout nouveau dossier ou en cas de difficultés, téléphoner au numéro unique : 02 32 31 97 17.

Sinon, joindre le centre médico social de Fleury sur Andelle au 02.32.49.52.21

**Vous recherchez un emploi** : des offres d'emploi figurent sur le moteur de recherche mis à votre disposition sur le site de Romilly sur Andelle, en page d'accueil, informations pratiques : [www.normandie-est-emploi.fr](http://www.normandie-est-emploi.fr)



### Initiatives pour l'Emploi des Jeunes

Dynamic'Emploi a mis en place une action en faveur des jeunes sur le territoire.

Public : Jeunes de moins de 26 ans sans emploi et sans formation au moment de l'entrée.

But : entrée en emploi et / ou en formation.

Accompagnement renforcé d'une durée de 6 mois : 1 entretien individuel tous les 15 jours, une journée par semaine d'action collective. **Si vous êtes intéressé(e), merci de contacter le 06 81 01 95 78.**



### Mission Locale

#### Permanences Espace Enfance La Marelle

25 Sente des Jardins du Couchant

Le Lundi matin, 1 fois par mois, de 9h30 à 12 h avec Madame Ludivine DUFILS

Contact Mission Locale : ☎ 02 32 49 90 09 Email : [mission.locale@mlv2al.fr](mailto:mission.locale@mlv2al.fr)

Site internet : [www.mlv2al.fr](http://www.mlv2al.fr) [www.facebook.com/missionlocale.v2al](http://www.facebook.com/missionlocale.v2al)



Vous recherchez un moyen de locomotion pour un court, une formation, une démarche...

La Mission Locale et la Communauté de Communes Lyons Andelle, en partenariat avec l'association Alfa, mettent à **vos dispositions deux scooters et une mobyette** pour effectuer vos déplacements.

Renseignements ☎ 02 32 49 90 09



### Croix Rouge Française

Horaires d'ouverture du « Vestiboutique » de l'antenne de Fleury sur Andelle  
Local au Petit Nojeon (RD 321)

Les mardis et vendredis de 14h00 à 16h00 et le deuxième samedi du mois de 14h00 à 16h00.

# Informations diverses

**SY.G.O.M.**

Enquête Usagers Broyage / Compostage - Google Forms



**À LA RECHERCHE D'UNE SOLUTION  
POUR VOS DÉCHETS VERTS ?**

**POUR ENCOURAGER LA VALORISATION DE SES RÉSIDUS,  
LE SYGOM RECHERCHE UNE SOLUTION POUR VOS DÉCHETS**

**Vous êtes intéressés par la  
démarche ? Répondez à  
l'enquête avant le 15 mai 2021**



SCAN



Pour plus d'infos : [www.sygom.fr](http://www.sygom.fr) - 02.32.54.47.64 - [contact@sygom.fr](mailto:contact@sygom.fr)

## Démarches frauduleuses et fibre optique



**ATTENTION**

**Démarche  
frauduleuse**

Certaines entreprises du territoire ont reçu des courriers d'une association dénommée Association Française pour le déploiement de la fibre : La fibre pour tous.

Tous ces courriers sont frauduleux, soyez vigilants.

Sur le site [www.eure-normandie-thd.fr](http://www.eure-normandie-thd.fr), vous trouverez la liste de votre fournisseur d'accès internet (FAI). Si d'autres courriers vous parvenaient, merci d'en informer Eure Numérique Normandie :

Mail : [contact@eurenormandienumerique.fr](mailto:contact@eurenormandienumerique.fr)

Parce que votre animal ne peut pas demander son chemin quand il se perd, **identifiez-le**

jidentifemonaanimal.fr



## Identification des animaux

Article D 212- 63 Créé par Décret n° 2006-1662 du 21/12/2006

### L'identification obligatoire des chiens, chats et carnivores domestiques,

comporte d'une part, le marquage de l'animal par tatouage ou tout autre procédé agréé par arrêté du ministre chargé de l'agriculture et, d'autre part, l'inscription sur le ou les fichiers permettant d'identifier l'animal.

**IMPORTANT** Si vous perdez vos animaux de compagnie, faites toutes les recherches nécessaires avant d'appeler l'Agent de Surveillance de la Voie Publique. De même pour les animaux de ferme : assurez-vous que les barrages ou les haies sont en bon état.

**Trop souvent**, des animaux s'échappent sur la voie publique de jour comme de nuit. Vous avez la responsabilité de vos animaux. Un accident vous occasionnera des conséquences graves.

A.S.V.P. : ☎ 06 81 68 51 87 ou ☎ 07 57 42 78 63



## Stop Pub

Les « Stop pub » sont disponibles en Mairie.



## Distribution des bacs

La distribution aura lieu du 17 Mai au 3 Juillet.



## Soutien de la pratique du mulching

Le SY.G.O.M. apporte un soutien à l'achat de kits de mulching, de tondeuses exclusivement mulching et de robots tondeuses par les ménages. La subvention est limitée à l'achat d'un **matériel destiné au mulching par foyer** et n'est pas renouvelable. **Le montant de la subvention** d'une tondeuse exclusivement mulching ou d'un robot tondeuse est à hauteur de **25 % du prix d'achat et dans une limite de 200 € ttc**. Pour le kit mulching : **70 % du prix d'achat**.

**Infos** sur le site du SY.G.O.M. - onglet « Formulaires » et règlement disponible en Mairie.



## Soutien à l'achat d'un composteur

Le SY.G.O.M. apporte un soutien à l'achat d'un composteur par les ménages, limité à un composteur par foyer.

Le montant de la subvention est de 30 € pour un composteur d'une valeur d'au moins 55 € TTC.

**Infos** sur le site du SY.G.O.M. - onglet « Formulaires » et règlement disponible en Mairie.

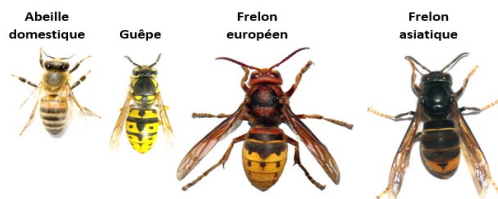
SY.G.O.M. : ☎ 02 32 54 47 64

**SERVICES DE DESTRUCTIONS insectes, frelons.**

Allo Frelons ☎ 06 12 35 95 88 ou 06 47 05 29 30

Guép'Raid ☎ 02 32 40 04 91 ou 06 44 14 74 62

Afrelquép ☎ 06 98 76 89 26



**RAPPELS**

**Interdiction et réglementation**



- Il est interdit de faire du feu dans notre commune, hors barbecue.
- Horaires de travaux, jardinage (se référer à notre encart ci-dessous).
- **Poubelles ordures ménagères** ⇒ les sortir la veille **au soir** (le dimanche et le mercredi) :

⇒ idéalement dans des poubelles, containers, pour éviter l'éventration des sacs par des animaux errants.



- **Tri sélectif** : les sortir le **mercredi soir** pour le jeudi, dans les sacs prévus à cet effet.

**Vigilance démarchage**



Nous invitons l'ensemble des habitants à être vigilant par rapport aux personnes faisant du démarchage, peu importe la société pour laquelle ils opèrent. Ces personnes doivent impérativement vous présenter une attestation de déclaration en Mairie, leur autorisant la tractation et le porte-à-porte chez les habitants ainsi qu'une carte pro avec photo, nom, prénom, nom de la société, téléphone et numéro de SIRET, auquel cas, veuillez contacter les ASVP rapidement. Merci pour votre vigilance.

**Nuisances sonores - Arrêté préfectoral**



Les activités bruyantes effectuées par des particuliers telles que la rénovation, le bricolage et le jardinage réalisées à l'aide d'outils ou d'appareils tels que les tondeuses à gazon, tronçonneuses, perceuses, raboteuses, scies mécaniques, bétonnières, compresseurs à air ou haute pression, etc.... susceptibles de causer une gêne pour le voisinage, ne peuvent être effectuées, sauf intervention urgente, que :

- les jours ouvrables de 8h30 à 12h et de 14h30 à 20h , les samedis de 9h à 12h et de 15h à 19h
- les dimanches et jours fériés de 10h à 12h.

**Entretiens de vos haies, de vos arbres, sur la voie communale**

Les haies et les branches d'arbres qui dépassent sur les trottoirs doivent être régulièrement taillées par vos soins. Par ailleurs, il est gênant que les lignes de France Télécom soient obstruées par les branches d'arbres, cela perturbe une bonne télécommunication.

Les branches doivent également être taillées pour laisser un espace libre aux fils. D'avance, nous vous remercions pour votre compréhension.





## Nouveaux Habitants

Pensez à **vous faire connaître en Mairie** à l'accueil, muni(e) du livret de famille, et/ou d'une pièce d'identité ainsi qu'un justificatif de domicile pour vos démarches administratives.

## Site officiel pratique de pré-plainte

Afin de réguler les visites à la brigade ainsi que la prise de rendez-vous pour permettre aux victimes de s'organiser, vous pouvez utiliser la pré-plainte en ligne : [www.pre-plainte-en-ligne.gouv.fr](http://www.pre-plainte-en-ligne.gouv.fr)

## LIEUX D'ARRET DE LA LIGNE 540 Alizay - Rouen

**4 arrêts sur Romilly** : Café Le Marigny - rue Saint-Georges, Mairie - rue Neuve - gare PMR, RPA La Potière - Rue Blingue, Le Tourne-Bride - Feux Avenue de la Gare

**Merci de faire signe au conducteur et de préparer votre monnaie.**

**Tarif** : 2 € (sauf augmentation). Se présenter à l'arrêt 5 minutes avant l'horaire de passage théorique.

## Renseignements :

Services des Transports Publics Routiers de l'Eure - 19 rue Saint-Louis CS 40441 - 27004 Evreux Cédex  
[www.transports.normandie.fr](http://www.transports.normandie.fr) ☎ 02 22 55 00 10 Mail : [tranports27@normandie.fr](mailto:tranports27@normandie.fr)

<https://www.normandie.fr/eure-lignes-regulieres>

ou

Autocars DELCOURT - ligne commerciale : 09 62 50 93 75

ou

Gare routière de Rouen ☎ 02 32 08 19 75



## Recensement Service National

**Jeunes Français de 16 ans, garçons et filles, faites-vous recenser !**

**Le recensement est une démarche civique obligatoire.** L'attestation délivrée est **indispensable** pour s'inscrire aux examens (BEP, baccalauréat, permis de conduire, concours d'Etat, etc...)

**Dès le 16ème anniversaire et pendant les 3 mois suivants**, tous les Français, filles et garçons, doivent venir se faire recenser à la mairie de leur domicile. **Se présenter avec livret de famille, carte d'identité, justificatif de domicile et de la 2ème nationalité.** En cas d'impossibilité, le représentant légal peut effectuer cette démarche le jour de votre 16ème anniversaire ou dans les 3 mois qui suivent, présentez-vous (ou votre représentant légal) à la Mairie de votre domicile avec une pièce d'identité, le livret de famille de vos parents et, si besoin, tout document justifiant de la nationalité française. Une attestation de recensement vous sera délivrée par la mairie.

**Nouvelle adresse** : CSN ROUEN - 3 rue d'Herbouville CS 11313 76178 Rouen Cédex

**Nouveau numéro** ☎ : 09 70 84 51 51

<http://www.defense.gouv.fr> Adresse Internet : [csn-rouen.jdc.fct@intradef.gouv.fr](mailto:csn-rouen.jdc.fct@intradef.gouv.fr)

Le centre du service national de Rouen a fermé définitivement son accueil physique au public.

**Les "Journée Défense et Citoyenneté" sont annulées jusqu'à nouvel ordre.**

# Informations Santé

**Maison Médicale Henri DUNANT** - près d'Intermarché, 1868 A rue de la Libération ☎ 02-32-49-77-29

Horaires habituels du Secrétariat de la Maison Médicale : Du Lundi au Vendredi de 8h30 à 12h et de 14h à 19h, le Samedi de 9h à 12h. La Maison Médicale regroupe Médecins, pédicure, infirmières, diététicienne, psychologue. **Prendre rendez-vous auprès du secrétariat pendant les heures d'ouverture ou sur CLICKDOC - rendez-vous en ligne.**

Madame Leyla LAVIGNE-NEGRE, psychomotricienne le lundi et le vendredi ☎ 07 71 82 58 47.

**Nouveau numéro national gratuit** pour joindre un médecin généraliste en NORMANDIE, en dehors des heures d'ouverture des cabinets médicaux : **116 117** (tous les soirs après 20 h, le week-end à partir du samedi midi et les jours fériés). En cas d'urgence vitale, le 15 reste le numéro à composer.

## Services de garde

**En dehors des horaires d'ouverture de la Maison Médicale**, si vous avez besoin d'un médecin pour consultation ou avis médical, **faire le 116 117 (voir ci-dessus). En cas d'urgence, faites le 15.**

**Infirmières Week-end et jours fériés** ☎ 02-32-49-23-25 (garde uniquement)

**Dentiste Dimanches et jours fériés (pas le samedi) de 9 h à 13 h** ☎ 02-32-31-60-41 (garde uniquement)

**Pharmacie de garde** : composer le 32 37 (messagerie vocale)

## Seringues usagées

La pharmacie de Romilly sur Andelle récupère et échange les boîtes de seringues usagées

Gratuitement ☎ 02 32 49 76 64



**TAXIS**

**EDDY TAXI 27** ☎ 06 30 18 16 28 / **FOSSE** ☎ 06 81 25 07 13

Taxi et transport de malades assis

### Cabinet dentaire

**Dr PAVALUTA**

858 Rue Blingue - Romilly sur Andelle

☎ 02 32 49 92 07

### PHARMACIE

**Dr Fabrice BERLAND et Dr Alexandre MUNIER**

834 Rue Blingue ☎ 02 32 49 76 64

Horaires d'ouverture : du Lundi au Vendredi : 9 h - 12h30 et 14h30 - 20h00 le samedi : 9h - 12h30 / 14h30 - 18h30

### Clinique vétérinaire de l'Andelle

**Dr HERICHER / Dr FEHRENBACH et Dr NAUDIN**

300 Rue de la Libération à Romilly sur Andelle

Du lundi au vendredi de 8h30 à 12h30 et de 14h00 à 19h00

le samedi de 9h00 à 13h00 et de 14h à 16h00

☎ 02 32 49 20 97 [veterinaireandelle.com](http://veterinaireandelle.com)

En dehors des horaires d'ouverture, les informations concernant la permanence de soins sont disponibles sur appel téléphonique.

<b>S.A.M.U.</b>	<b>15</b>
<b>Gendarmerie</b>	<b>17</b>
<b>Pompiers</b>	<b>18</b>
<b>Appel d'urgence</b>	<b>112</b>
<b>Centre anti poison</b>	<b>0800 59 59 59</b>
<b>Réseau bronchiolite Haut-Normand</b>	<b>02 35 71 70 82</b>
<b>Appel d'urgence personnes sourdes ou malentendantes</b>	<b>114</b>
<b>Appel d'urgence sociale</b>	<b>115</b>
<b>Allo Enfance maltraitée</b>	<b>119</b>
<b>Halte au harcèlement à l'école</b>	<b>3020</b>
<b>Net écoute (cyberharcèlement)</b>	<b>0800 200 200</b>
<b>Suicide écoute</b>	<b>01 45 39 40 00</b>

**Le Défenseur des Droits** 09 69 39 00 00

[www.defenseurdesdroits.fr](http://www.defenseurdesdroits.fr)

**CIDFF (droit des familles)** 02 32 33 44 56

**Victimes ou témoins de violences** 3919

La Lettre de Romilly est réalisée par la commission « Communication et Information » et le service administratif.

Elle est distribuée par deux agents communaux.

Courriel : [mairie@romilly-sur-andelle.fr](mailto:mairie@romilly-sur-andelle.fr) ☎ 02-32-48-73-00 fax : 02-32-49-28-00

Cette lettre est téléchargeable sur le site de Romilly : [www.romilly-sur-andelle.fr](http://www.romilly-sur-andelle.fr)





# SERVICES PUBLICS

« Pôle Emploi » ☎ 3949

Informations en ligne sur [www.poleemploi.fr](http://www.poleemploi.fr).

## Assistante Sociale

Pour les nouveaux dossiers

N° unique 02 32 31 97 17 ou 02-32-49-52-21

Centre de Fleury Andelle

Centre Finances Publiques ☎ 02 32 54 74 10

22 Avenue de la République

27700 Les Andelys

## Ramassage des ordures ménagères

Dépôt des ordures ménagères le dimanche soir pour ramassage le lundi matin et le mercredi soir pour ramassage le Jeudi matin avec les sacs jaunes du tri sélectif ☎ 02 32 54 47 64

Syndicat Assainissement ☎ 02 32 48 20 70

Accueil : Lundi, mardi, Jeudi et Vendredi  
8h30-12h30

Bureau : 78 rue Saint-Georges

France TELECOM ☎ 3900

VEOLIA EAU ☎ 09 69 39 56 34

Toutes les démarches sans se déplacer  
7j / 7 24h/24

### Lieu d'accueil pour les clients :

ZAC Eco Seine à Bouaffles  
du lundi au vendredi de 8h30 à 12h00  
[www.veoliaeau.fr](http://www.veoliaeau.fr)

## GAZ

N° d'urgence sécurité 0800 47 33 33  
Pour raccordement au gaz 0810 224 000

Si contrat avec GDF Suez Dolce Vita  
09 69 324 324 (appel non surtaxé)  
ou [www.gdfsuez-dolcevita.fr](http://www.gdfsuez-dolcevita.fr)

## Service Public

3939\* « Allo service public » ou [www.service-public.fr](http://www.service-public.fr)

\*Le 3939 est accessible du lundi au vendredi de 8h30 à 18h30 et le samedi de 8h30 à 12h30

Les permanences CAF ☎ 0810-25-27-10

Point d'accès numérique : Espace des 2 Rives à Pîtres.  
Adresse postale : Allée des Soupirs 27026 Evreux Cédex  
Site internet : [caf.fr](http://caf.fr)

## Amélioration de l'Habitat

### Renseignements et conseils gratuits

Permanences 9 rue du Général Leclerc à Fleury sur Andelle  
Le 3ème Mardi de 10h à 12h (sauf en Août)

CARSAT (CRAM) ☎ 3960 24/24 7/7

Pour les appels à partir d'un mobile, faire le 09 71 10 39 60

C.I.C.A.S. d'Evreux - ☎ 0820-200-189

## AGIRC - ARRCO

Permanence Caisse de Retraite Complémentaire  
24 rue de la Harpe de 9h à 18h

Caisse Primaire d'Assurance Maladie C.P.A.M. ☎ 3646

✉ 1bis Place Saint Taurin 27030 EVREUX Cédex

SY.G.O.M. Gestion Ordures Ménagères ☎ 02 32 54 47 64

S.I.D.E.A.L. Piscine - Rue du Collège à Pont Saint Pierre

☎ 02 32 49 70 90 ou 02 32 49 70 59

Syndicat Intercommunal de l'Ecole de Musique

« Jacques LANGLOIS » Secrétariat ☎ 02 32 48 12 54

Service des transports scolaires

CDCLA rue Martin Liesse - Charleval ☎ 02 32 49 61 27

Syndicat Mixte pour la gestion des Gymnases

ZAE La Vente Cartier à Charleval ☎ 02 32 49 44 52

E.D.F.- dépannage (24h/24 - 7j/7) ☎ 09 726 750 27

**Mairie** ☎ 02 32 48 73 00  
 Fax : 02 32 49 28 00  
 Du Lundi au Vendredi 08h30 - 12h00  
 et 13h30 - 17h30  
 Le Samedi 9h30 - 12h00  
 ✉ Rue Neuve 27610 Romilly sur Andelle  
 mairie@romilly-sur-andelle.fr  
 Site internet : www.romilly-sur-andelle.fr  
**Service urbanisme en Mairie :**  
**Ouvert au public tous les jours le matin**  
**8h30 - 12h00**

**C.C.A.S. le matin** ☎ 02 32 48 73 08

**A.S.V.P.** ☎ 07 57 42 78 63  
 ou 06 81 68 51 87  
 Du Lundi au Vendredi de 8h15 à 19h00  
**Après 19 heures, faire le 17 Gendarmerie**

**Biblio-Médiathèque** ☎ 02 32 48 18 28  
 Courriel : bibli.romilly@wanadoo.fr  
 Lundi - Mardi - Jeudi 16h00 - 18h30  
 Mercredi - Vendredi 10h00 à 12h00  
 14h00 à 18h30  
 Samedi 09h00 - 12h00  
**Fermée le Samedi pendant Juillet et Août**

**Déchetterie** ☎ 02 32 54 47 64  
**Du 1er Avril au 30 Septembre**  
 Lundi : 08h00 - 11h45 et 13h30 - 17h45  
 Mardi, jeudi : 08h00 - 12h15  
 Mercredi, Vendredi, Samedi : 09h00 - 11h45  
 13h30 - 17h45  
**Du 1er Octobre au 31 Mars**  
 Lundi, Mardi, Jeudi : 13h30 - 16h45  
 Mercredi, Vendredi, Samedi : 09h00 - 11h45  
 13h30 - 16h45

**LA POSTE** ☎ 3631 Courriers  
 ☎ 3639 Banque Postale  
**Dès le 20 Avril, changements horaires.**  
 Lundi, Mardi, Mercredi et Vendredi :  
 14h00 - 17h00  
 Jeudi : 15h30 - 17h00  
 Samedi : 9h00 - 12h00

**Gymnase** ☎ 06 71 87 33 09

**R.P.A. La Potière** ☎ 06 14 85 05 74

## Permanences des élus

### Municipalité

**Monsieur Jean-Luc ROMET, Maire de Romilly sur Andelle**  
 Le Samedi 15 Mai de 11h à 12h

**Monsieur Didier HOUSSAYE, Adjoint communication, entreprises, personnel communal**

**Madame Pascale BIVILLE, Adjointe vie sociale, vie scolaire, seniors,**

**Monsieur Xavier CHIVOT, Adjoint vie associative, gestion des salles**

**Madame Claire LE TOURNEUR, Adjointe événements, culture, sport, restauration scolaire**

**Monsieur Alain DULONDEL, Adjoint voirie, collège**

**Madame Marie-Claude JULLIEN, Adjointe urbanisme, environnement, enfance, jeunesse**

**Monsieur Frédéric VIEUX, Délégué finances**

**Monsieur Guy DUPUIS, Délégué assistance technique, cimetière**

***Vous pouvez aussi laisser un message à l' élu concerné avec votre numéro de téléphone auprès du secrétariat qui fera suivre.***

☎ 02 32 48 73 00

L' élu vous rappellera dès que possible.

**Madame Françoise COLLEMARE / Monsieur Thierry PLOUVIER**  
**Conseillers Départementaux du Canton de Romilly/Andelle**

☎ 06 82 66 55 81

☎ 06 25 22 66 72

\*\*\*\*\*

**Madame Claire O'PETIT, Députée**

☎ 07 89 27 88 12

**Crèche Halte-garderie Récré Andelle** ☎ 02 32 49 22 57

**MJC A.L.E.R. (Secrétariat)** ☎ 02 32 48 04 09

**La MARELLE** ☎ 02 32 48 04 09

**RIBAMBELLE périscolaire maternelle** ☎ 02 32 49 66 79

**ECOLE DE MUSIQUE** ☎ 02 32 48 12 54

**Ecole Maternelle GENEVOIX**

**et Ecole Louise MICHEL** ☎ 07 57 44 04 43

**Collège des Deux Amants** ☎ 02 32 49 45 22

**C.D.C.L.A.** ☎ 02 32 49 61 27 ✉ La Vente Cartier

Rue Martin Liesse BP 20 27380 Charleval cdcla-andelle.fr