

QUELQUES DATES À RETENIR (suite)

- **samedi 12 octobre** : Octobre Rose (lutte contre le cancer du sein) avec le Tennis-Squash. A 9h, randonnée douce à la découverte du patrimoine local suivi d'un repas du terroir. 15 € par participant. Inscription au 06 16 83 16 49. Soyons solidaires !
- **samedi 12 octobre** : loto avec l'Amicale des Pompiers à la salle Calvo à 20h30.
- **vendredi 18 octobre** : Octobre Rose à la piscine, avec le S.I.D.E.A.L. et Andelle Natation. A partir de 17h, accès libre et diverses activités proposées contre un don. Soyons solidaires !
- **dimanche 20 octobre** : organisé par « La Belle époque », repas dansant à 12h à la salle Calvo, avec l'orchestre « les Andrews ». Ouvert à tous sur réservation avant le 5 octobre avec le règlement auprès de la Présidente : tél : 06 77 30 96 79. Tarif : 20 € adhérents et 30 € extérieurs.
- **dimanche 27 octobre** : salon toutes collections organisé par le Club Philatélique à la salle Calvo à partir de 9h.
- **mercredi 30 octobre** : soirée bowling-pizza à Amfreville-La-Mivoie avec l'Amicale Laïque. tél : 06 14 63 24 46.
- **lundi 11 novembre** : cérémonie au monument aux morts à 11h puis remise des médailles du travail à la mairie.
- **mercredi 20 novembre** : spectacle à la salle Calvo avec la Communauté de Communes, « Bouche Bée » avec la compagnie « Répète un peu pour voir » à 19h. Durée 1h. Tarif : 8 €. Réservation au 02 32 49 61 27
- **samedi 23 et dimanche 24 novembre** : lotos avec « La Belle Epoque » à la salle Calvo (20h30 et 14h).
- **samedi 30 novembre** : Téléthon avec les associations de Pont-Saint-Pierre. Entre autres, stand inter-associatif de 9h à 13h sur le marché.

TRAVAUX ET AMÉNAGEMENTS

PORTES ET FENÊTRES À LA MAIRIE



la mairie avant

La mairie fait peau neuve. Après un important réaménagement intérieur avec la création de l'Agence Postale Communale en 2022, ce sont les fenêtres et portes qui viennent d'être changées. Pas du luxe, me direz-vous, car les précédentes dataient de plus d'une centaine d'années, selon les témoignages et d'anciennes photos.



la mairie après

Nous gagnons en esthétique bien sûr mais aussi en isolation phonique puisque le double vitrage atténué significativement le bruit de la circulation. Enfin, nous constaterons les effets sur notre consommation de chauffage dès le prochain hiver.

Cette opération, de 67 954,40 €, est subventionnée à 40 % du montant hors taxe par l'Etat soit 22 651,47 €. Le Département versera 5 000 €. Le reste à charge pour la commune est de 40 302,93 €.

HAIE DU CIMETIÈRE

Début juillet, un chantier d'envergure a été entrepris avec la taille des ifs qui constituent la haie du cimetière. En effet, celle-ci empiétait grandement sur les sépultures et le Chemin Aux Bœufs.

Avec une équipe de bénévoles et les employés communaux, ce sont ainsi près de 500 mètres d'arbres qui ont été réduits en hauteur et en largeur en 3 jours et demi. Grâce au prêt du broyeur par le S.Y.G.O.M. et la location d'une nacelle, le coût de cette opération nous est revenu à 1 700 € contre plus 4 000 € demandés par les entreprises. Encore une opération citoyenne réussie !

Profitons de cet article pour évoquer l'entretien du cimetière lui-même. Il est vrai que celui-ci est envahi de mauvaises herbes. Les services communaux interviennent régulièrement mais la nature reprend vite ses droits. A cela s'ajoute la réglementation du « zéro phyto » qui interdit désormais les produits phytosanitaires pour lutter contre ces mauvaises herbes. Alors, pourquoi ne pas constituer une nouvelle opération citoyenne. N'hésitez pas à nous faire part de votre retour à ce sujet : mairie@pontsaintpierre.fr.

JOURNÉE CANTONALE DE LA BICYCLETTE



Le dimanche 2 juin a eu lieu la traditionnelle journée cantonale de la bicyclette. C'était au tour de Pont Saint Pierre de l'organiser cette année. Ce sont ainsi 161 cyclistes de tous âges qui se sont élancés (contre 99 l'an passé), chacun à son rythme, sur les routes de la vallée de l'Andelle et des plateaux environnants à travers les 12 communes participantes.

Bien que l'objectif très optimiste des 160 cyclistes pétripontains n'ait pas été atteint, notre commune n'a pas démerité puisque nous avons remporté divers trophées dont celui du plus grand nombre de participants. Sur le plan individuel, plusieurs pétripontaines et pétripontains se sont distingués :

Lisa CHEDRU : La plus jeune fille en vélo classique avec ses 7 ans

Elliott COURTEUX : 1er de la catégorie 13 –18 ans garçon en vélo classique avec 15 pointages, suivi de Quentin LAVIGNE

Jeanine THIERRY : la doyenne en vélo classique / 2e : Anne-Marie DUBOIS

René BAUDARD : 1er de la catégorie + 64 ans hommes en vélo classique (12 pointages) / Chantal MILLY : 2e de la catégorie + 64 ans femmes en vélo classique (12 pointages)



Félicitations à eux, à tous les participants et aux bénévoles qui ont rendu cette journée agréable et conviviale !

Après la remise des récompenses, chacun a pu échanger sur son parcours autour d'un verre de l'amitié. Le rendez est d'ores et déjà pris pour l'an prochain avec Romilly-Sur-Andelle qui organisera cette journée le dimanche 15 juin 2025.

CONNAISSEZ-VOUS BIEN PONT-SAINT-PIERRE ?

Voici la réponse à la question posée dans le Petit Pétripontain n°23



Cette rosace a été photographiée sur le site des ruines de la filature Levavasseur au bord de la V.C.92 (« Les Bouleaux »).

Cette immense filature de coton, construite par Charles Levavasseur à partir de 1857, était originale dans son architecture : elle tenait à la fois du château, avec ses tours et murs d'enceinte, et de la cathédrale avec ses dimensions, ses fenêtres en ogive et ses rosaces.

Cette usine avait atteint sa pleine activité dès 1860. Les machines étaient entraînées par une turbine hydraulique, alimentée par une modification du cours de l'Andelle, et deux moteurs à vapeur. Elle employait 300 personnes.

Le gigantesque incendie de 1874 dévasta toute l'usine. En 1894, Arthur Levavasseur, le fils, restaura la petite filature, située près du grand édifice, puis relança le travail du coton.

Un nouvel incendie, en 1913, endommagera les installations. Mais c'est celui de 1946 et les difficultés liées à la crise cotonnière après la seconde guerre mondiale qui mettront fin définitivement à cette activité industrielle.

En 2000, le Conseil Général de l'Eure est devenu propriétaire de l'édifice. Le Conseil Départemental actuel va entreprendre prochainement des travaux de consolidation et de mise en sécurité avant de mettre en valeur ce site et l'ouvrir au public.



Saurez-vous dire à quel endroit de la Commune a été prise cette photographie ?

Vous trouverez la réponse dans le Petit pétripontain n° 25.

INFORMATIONS PRATIQUES



les horaires de car ligne 221 Alizay-Rouen

arrêt devant l'église de Pont-Saint-Pierre

Pont-St-Pierre / Rouen :

6h56-7h45 (période scolaire) / **12h45-13h45** (toute l'année)

Rouen / Pont-Saint-Pierre :

14h05-14h50 (période scolaire) / 16h50-17h35 (période scolaire)

17h45-18h30 (toute l'année)

le mercredi : 12h25-13h10 (période scolaire)

CONTACTS : nomad-car@normandie.fr

Transports publics routiers de l'Eure : 02 22 55 00 10



le ramassage des déchets

bacs jaunes (seulement les déchets recyclables ; tous les emballages) :

les mercredis après-midi

**11 et 25 septembre / 9 et 23 octobre
6 et 20 novembre**

bacs noirs (tous les autres déchets) :

chaque mercredi matin

sortie des bacs **seulement la veille au soir.**

rangement **le soir du ramassage au plus tard**, pour ne pas encombrer le trottoir, risquer la chute d'un piéton, et pour donner une bonne image de notre commune.

la déchetterie (06.63.15.40.16)

ouverture du **1er octobre au 31 mars**

lundi, mardi, mercredi, vendredi, samedi :
9h - 11h45 / 13h30 - 16h45 / fermé le jeudi

ouverture du **1er avril au 30 septembre**

lundi, mardi, mercredi, vendredi, samedi :
9h - 11h45 / 13h30 - 17h45 / fermé le jeudi

Accès possible aux autres déchèteries du S.Y.G.O.M.
(celle de Charleval est fermée le mardi)

La mairie

54 Grande Rue 27360 Pont-St-Pierre
02.32.49.70.14

nouvelle adresse mail
mairie@pontsaintpierre.fr



CommunicationMairiePontsaintpierre



www.pont-saint-pierre.fr



Téléchargez panneau pocket !

pour avoir très vite des informations sur votre téléphone

la **C.D.C.L.A.** : 02.32.49.61.27 www.cdcla-andelle.fr
La Vente Cartier rue Martin Liesse B.P.20 27380 Charleval

l'agence postale communale

(dans les locaux de la mairie) 09.72.50.33.89

ouverture du lundi au vendredi de 9h à 12h et de
16h à 18h, le samedi de 9h à 12h.

la piscine (02.32.49.70.90)

ouverture au public en période scolaire

lundi : 9h-11h / 16h-18h ; fermé au public mardi et

jeudi ; mercredi : fermé le matin / 14h-18h

vendredi : 12h-13h30 / 16h40-21h30

samedi : 10h45-12h45 (famille avec - de 5 ans)

15h-18h30 ; dimanche : 8h30-12h

ouverture petites vacances

lundi, mercredi : 10h-18h30

mardi, jeudi : 10h-12h / 14h30-18h30

vendredi : 10h-21h30

samedi : 10h-12h (famille avec - de 5 ans) ; 14h30- 18h30

dimanche : 8h30-12h. fermé l'après-midi

eau, gaz, électricité, assainissement

Véolia : 24h/24 - 7j/7 - 09.69.39.56.34

urgence gaz sécurité : 08.00.47.33.33

E.D.F. : dépannage 24h/24-7j/7 au 09.72.67.50.27

Syndicat d'assainissement : lundi, mardi, jeudi,
vendredi au 02.32.48.20.70

bureau 78 rue St Georges à Romilly-Sur-Andelle

LES NUMÉROS D'URGENCE

Gendarmerie : 17

Gendarmerie de Fleury-Sur-Andelle
02.32.49.00.17

Service d'urgence européen : 112

Pompiers : 18 / SAMU : 15

Centre antipoison : 02.41.48.21.21

Médecins de permanence : 116 117

SOS médecins 24h / 24 : 36 24

Pharmacie de garde : 32 37

Violences conjugales : 39 19

Harcèlement scolaire : 30 18

Cyberharcèlement

Urgence sociale : 115

Enfance maltraitée : 119

la route des « Bouleaux » (V.C. 92)

Elle est fermée, par des barrières, à la circulation des véhicules à moteur, sauf les riverains, pour la réserver aux promeneurs, cyclistes, familles,

le 1er et le 3e dimanche de chaque mois, de 10h à 19h, du 01/10 au 30/04.

LE PETIT PÉTRIPONTAIN

BULLETIN D'INFORMATION DE LA COMMUNE DE PONT-SAINT-PIERRE

LE MOT DU MAIRE

Madame, Monsieur,

Et voilà les vacances terminées, nous avons plus ou moins tous repris le chemin du travail et les jeunes celui de l'école. J'espère que la reprise s'est bien passée.

Qui dit nouvelle rentrée scolaire dit aussi reprise des activités. N'hésitez pas à vous renseigner auprès des différentes associations pétripontaines, vous devriez trouver votre bonheur. Sinon, le guide des associations de la Communauté de Communes dont celles de Pont-Saint-Pierre est toujours disponible à l'entrée de la mairie.

Du côté de la mairie, nous allons solder les derniers dossiers prévus pour cette année et commencer à réfléchir sur 2025 même si nous commençons à ressentir les mesures gouvernementales dans nos subventionnements. Mais nous restons motivés quoi qu'il en soit.

Je vous souhaite une bonne lecture.

Bien cordialement

Valérie Lavigne Courteux
Maire de Pont-Saint-Pierre



SOMMAIRE

page 1

- le mot du Maire
- quelques dates à retenir

page 2

- quelques dates à retenir (suite)
- travaux et aménagements

page 3

- travaux et aménagements (suite)

page 4

- Le château reprend vie.
- les 50 ans de La Belle Epoque

page 5

- conseil municipal du 17 juin
- élections européennes et législatives : résultats

page 6

- cérémonies : 14 juillet et 29 août
- conseillère numérique
- du côté de l'église

page 7

- journée de la bicyclette
- Connaissez-vous Pont-St-Pierre ?

page 8

- informations pratiques

QUELQUES DATES À RETENIR

- samedi 20 et dimanche 21 septembre : lotos avec Studio Sports à la salle Calvo
- dimanche 21 septembre : journée du patrimoine à Pont-Saint-Pierre de 10h à 12h et de 14h à 17h. Visite de l'Eglise et son clocher, présentation de la croix dite de « Jeanne d'Arc », exposition sur le linceul de Turin.
- du mardi 30 septembre au lundi 6 octobre : Semaine Bleue pour les personnes âgées – programme disponible en mairie.
- vendredi 4 octobre : assemblée générale de l'Amicale Laïque à 20h30 à la mairie.
- dimanche 6 octobre : 1^{ère} foire à tout du C.L.E.P. au stade Roger Petit de 6h à 18h.

(suite page 2)

CÉRÉMONIES DU 14 JUILLET ET DU 29 AOÛT



Cérémonie républicaine ce dimanche 14 juillet sous un beau soleil pour célébrer la prise de la Bastille. Après la levée des couleurs et la Marseillaise, Madame le Maire a rappelé dans son discours que "notre liberté, quelle qu'elle soit et pour laquelle des générations se sont battues, nous nous devons de la préserver".



Ensuite les élus de la commune et ceux de Romilly-sur-Andelle ont comme de coutume passé en revue les sapeurs pompiers et leur matériel.

Le jeudi 29 août, la célébration des 80 ans de la libération de Pont-Saint-Pierre s'est déroulée en présence des personnalités habituelles. Madame Lavigne-Courteux, dans son discours, a évoqué le sacrifice de ces jeunes alliés, des canadiens en l'occurrence qui, au péril de leur vie, ont libéré la vallée de l'Andelle.



Elle a évoqué également ceux qui, localement, ont combattu dans l'ombre. Ainsi René Raban, fusillé à l'âge de 17 ans, le docteur Jouannot qui a recueilli des soldats britanniques et qui, suite à une dénonciation, a été déporté en Allemagne, ou encore Patrick Descamps, engagé volontaire dans la 2e Division Blindée du général Leclerc en route vers Paris, tué par un obus à Savigny sur Orge à l'âge de 22 ans.

CONSEILLÈRE NUMÉRIQUE



Depuis près de 2 ans, la Communauté de Communes met à disposition des conseillers numériques qui interviennent tous les 15 jours.

Vous voulez découvrir l'informatique, vous souhaitez une aide pour utiliser une application, vous avez des démarches en ligne à effectuer... Sur ordinateur, téléphone ou tablette, peu importe votre âge, Lucie est à votre disposition le jeudi tous les quinze jours.

Alors, n'hésitez pas à pousser la porte de la mairie, même pour une séance, c'est gratuit !
prochaines dates : 19 septembre, 3 et 17 octobre, 7 et 21 novembre, 5 et 19 décembre.
ateliers collectifs : 9 h 30 à 11 h 00 ; accompagnement individuel : 11 h 00 à 11 h 45

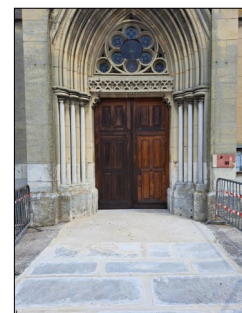
DU CÔTÉ DE L'ÉGLISE



avant

Les portes de l'Eglise avaient bien besoin d'un rafraichissement. Ce fut chose faite cet été avec la lasure de la porte d'entrée, très exposée aux intempéries, et des deux portes des chapelles. Nous en avons également profité pour refaire les joints du parvis devenu très chaotique.

En revanche, et bien qu'un filet ait été installé à l'intérieur du clocher pour éviter que les pigeons ne s'y réfugient, le lieu semble leur plaire. Ils n'épargnent pas l'entrée avec leurs fientes. A ce jour, et en attendant une solution, nous nous efforçons de nettoyer le parvis une fois par semaine.



après

TRAVAUX ET AMÉNAGEMENTS (suite)

MOULIN DE BACQUEVILLE

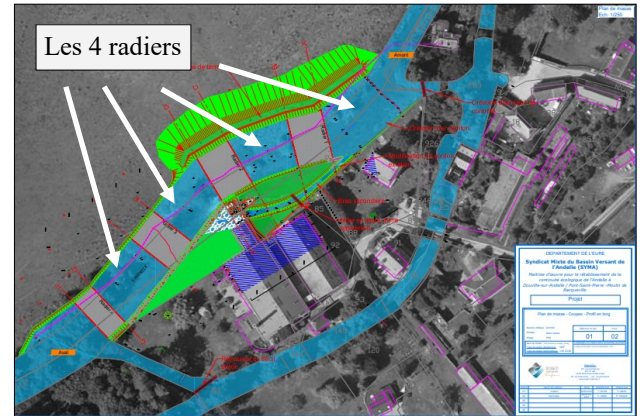
Cet endroit, comme son nom ne l'indique pas, se situe à Calleville, à proximité de Douville-Sur-Andelle, sur le site de l'ancienne usine de jouets « Eureka ».

Les travaux au droit du "moulin de Bacqueville" ont pour objectif de restaurer la continuité écologique (piscicole et sédimentaire) au coeur de l'Andelle pour des espèces telles que l'anguille, la lamproie fluviatile, la truite fario, la truite de mer et le saumon atlantique.

Pour ce faire, quatre radiers (enrochement sur le fond du cours d'eau) ont été installés dans l'Andelle (*Les riverains de la rue de Fontaine-Guérard se souviennent certainement du ballet des semi-remorques chargés de pierres toujours plus grosses, stockées dans un champ en bordure de l' « Allée des Bouleaux » avant d'être acheminées sur le lieu des travaux*).

Ce projet de 392 403 € a été financé à 90% par l'Agence de l'Eau Seine-Normandie et à 10% par le S.Y.M;A. (Syndicat Mixte du Bassin de l'Andelle).

C'est dans cette même optique de restauration de la continuité écologique que le lit naturel de l'Andelle avait été recrusé et rétabli voici quelques années entre l'abbaye de Fontaine-Guérard et l'ancienne filature Levavasseur (le cours de la rivière avait été détourné il y a bien longtemps pour les besoins de l'industrie textile). C'est aussi pour faciliter la circulation des poissons que des travaux menés par le S.Y.M.A. avaient été entrepris sur un bras de l'Andelle sur le site de l'entreprise Milton Roy et près de l'usine Boulangeot.



DÉFENSE INCENDIE

En 2017, le S.D.I.S. (*Service Départemental d'Incendie et de Secours*) de l'Eure s'est doté d'un des règlements incendie les plus sévères de France pour une meilleure protection des habitants du département. Ainsi, notamment, aucune habitation ne devait rester à plus de 200 m d'un point d'eau.

Afin de respecter cette réglementation, les communes ont dû progressivement réaliser des travaux de conformité. Pont-Saint-Pierre a engagé des aménagements voici deux ans.

Vous avez peut-être remarqué 3 nouveaux poteaux incendie qui ont été installés sur la commune : un chemin aux Bœufs, un autre rue des Pâtures et un dernier Grande Rue. Devant l'école maternelle, c'est une bouche qui a été installée sous le trottoir pour ne pas gêner les piétons.

A deux autres endroits, le réseau d'eau ne permettait pas d'installer des poteaux ou des bouches incendie.

Il a donc été décidé d'installer des cuves de 30 000 litres, enterrées pour ne pas impacter visuellement les sites. L'une d'elles a été enfouie à l'entrée de Calleville, l'autre au début de la VC 92 (« l'Allée des Bouleaux »).

Il existe ainsi 15 points de défense incendie sur le réseau d'eau et 2 points de stockage.

Ces travaux ont coûté 109 987,13 € avec des subventions diverses sur le coût Hors Taxes pour un total de 54 442,48 € (la D.E.T.R. pour 4998,20 €, le Département pour 27 221,24 €, le Fonds Vert pour 22 203,04 €) soit un reste à charge pour la commune de 55 544, 65 €.

D'autres implantations sont à l'étude pour compléter notre défense incendie.



à l'entrée des
Bouleaux

LE CHÂTEAU DE PONT-SAINT-PIERRE REPREND VIE



Le bureau de l'association :
Kristell CHEDRU, Philippe LEVACHER,
Damien QUAEGEBEUR,
Antoine CHEDRU

Sauvons le château ! Un couple de pétripontains a récemment acquis le château de Pont-Saint-Pierre et s'est donné pour objectif de le sauver. Son état est critique : la charpente est très endommagée, tout comme la toiture, les façades et les planchers dont certaines parties sont déjà effondrées.

L'association « Les amis du château de Pont-Saint-Pierre » a été créée afin de :

- rassembler idées et ressources dans le but de rénover et préserver le site;
- faire connaître le château au travers d'activités à caractère culturel, historique, artistique, artisanal, sportif, environnemental ou festif;
- faire rayonner le site dans la vallée de l'Andelle et au-delà.

Une étude d'architecte est actuellement en cours afin d'identifier les différentes mesures d'urgence à mettre en œuvre sur la structure du château. En parallèle, des chantiers vont être organisés dans le parc. Le premier sera dédié à la réouverture de la vue vers l'Allée du Château, afin que le château soit visible depuis la commune, comme autrefois. Des recherches d'archives vont être également mises en place afin de reconstituer son histoire.

Adhérer à l'association, c'est une façon de dire que vous soutenez le projet. L'adhésion n'implique aucune obligation de participation aux activités et chantiers proposés.

Pour rejoindre l'association : association@logempre.fr
Des bulletins d'adhésion sont également disponibles en mairie.

Suivez-nous :



Crédit Photo : Frédéric Grimaud

LES 50 ANS DE LA BELLE EPOQUE



Les adhérents et leurs proches ont célébré les 50 ans de l'Association dimanche 9 juin à la salle communale CALVO où 106 convives s'étaient donné rendez-vous.

Mme Bauche, la présidente, s'est félicitée de ce nombre et a remercié la commune pour le prêt de la salle et les bénévoles qui l'ont préparée et décorée. Avant de se mettre à table, la présidente a fait un bref descriptif historique de l'association.

Celle-ci a démarré officieusement en 1972 : des amis se réunissaient alors à la salle d'activité de la maison de retraite de l'époque. Fort de 60 membres, « le Club d'Amitié, de Culture et de Loisirs » (C.A.C.L.) est créé en 1974 et déclaré au journal officiel.

Les participants se retrouvaient pour broder, tricoter et se divertir avec des jeux de société. Puis les repas et les sorties se sont succédé. En 1997, l'association s'est installée dans une salle de la résidence du Parc nouvellement construite. D'autres activités ont vu le jour : scrabble, chorale, atelier créativité. En 2022, le C.A.C.L. est devenu « La belle Époque ».

Après avoir écouté cette rétrospective, les invités ont trinqué et profité d'un succulent repas (délice de foie gras aux pommes, sorbet, poulet vallée d'auge, fromages et desserts, cidre, vins, calva et bulles).

Place ensuite au spectacle de Yannick Dumont, « hommages et parodies », des chansons interprétées par des personnalités imitées qui ont enchanté l'assemblée. De nombreux participants se sont retrouvés sur la piste de danse. Ce fut une journée inoubliable.



CONSEIL MUNICIPAL DU LUNDI 17 JUIN



- ◆ Pour financer plusieurs investissements (notamment l'acquisition des portes des vestiaires des services techniques, le changement des portes et fenêtres de la mairie, l'installation de cuves pour la défense incendie), ne pas se démunir de trésorerie, et compte tenu de l'extinction d'un autre emprunt, le conseil décide à l'unanimité de recourir à un emprunt de 150 000 €. 3 banques ont fait une proposition, c'est celle du Crédit Agricole qui a été retenue : durée 25 ans / Taux 4,14 % / Périodicité trimestrielle / Échéances dégressives trimestrielles, la première de 3 052,50 €.
- ◆ Accord pour une demande de subvention auprès du Département de l'Eure pour les travaux de sécurisation du trottoir devant le 46 Grande Rue
- ◆ Accord pour adhérer au syndicat mixte ouvert « Eure Normandie Numérique » pour sa compétence « outils et services numériques ».

Le compte rendu de ce conseil est à votre disposition à la mairie. N'hésitez pas à le consulter. Vous pouvez également le retrouver sur le site internet www.pont-saint-pierre.fr et sur Panneau Pocket.

LES ÉLECTIONS EUROPÉENNES ET LÉGISLATIVES

Le dimanche 9 juin étaient organisées les élections pour choisir les 81 députés français qui siègeront au Parlement Européen.

Elections européennes (un seul tour) à Pont-Saint-Pierre :

inscrits 837 ; votants 461 (55,08 %) ; blancs et nuls 18 ; exprimés 443

Rassemblement National 216 voix (48,76 % des exprimés) / Majorité Présidentielle 54 voix (12,19 %) / Parti socialiste 50 voix (11,29 %) / Europe écologie 22 voix (4,97 %) / France Insoumise 19 voix (4,29 %) / Reconquête 18 voix (4,06 %) / Parti Communiste 13 voix (2,93 %) / Républicains 13 voix (2,93 %) / Alliance Rurale 8 voix (1,81 %) / Ecologistes au centre 8 voix (1,81 %)

Patriotes 7 voix (1,58 %) / Frexit 6 voix (1,35 %) / Parti Animaliste 5 voix (1,13 %) / Europe Territoires Ecologie 2 voix (0,45 %) / Paix et décroissance 1 voix (0,23 %) / Ecologie positive et territoires 1 voix (0,23 %) / 22 autres listes : 0 voix.



Après les résultats nationaux, le Président de la République a proclamé la dissolution de l'Assemblée Nationale. Des élections législatives ont donc été organisées, les dimanches 30 juin et 7 juillet, pour élire **577** députés.

Elections législatives (2 tours) à Pont-Saint-Pierre (5e circonscription) :

1er tour dimanche 30 juin : inscrits 838 ; votants 577 (68,85 %) ; blancs/nuls 16 ; exprimés 561

T. Houssin (*Rassemblement National*) 281 voix (50,09 %) / P-Y. Jourdain (*Nouveau Front Populaire*) 120 voix (21,39 %) / F. Duché (*Ensemble pour la République*) 102 voix (18,18 %) / D. Daverton (*Républicains*) 26 voix (4,63 %) / C. Mazure (*divers droite*) 16 voix (2,85 %) / D. Blitman (*Lutte Ouvrière*) 11 voix (1,96 %) / L. Beaujouan (*Parti animaliste*) 5 voix (0,89 %) / C. PrévotEAU (*divers droite*) 0 voix

2e tour dimanche 7 juillet : inscrits 838 ; votants 579 (69,09 %) ; blancs/nuls 34 ; exprimés 545

T. Houssin (*Rassemblement National* - député sortant) 326 voix (59,82 %) / F. Duché (*Ensemble Pour La République*) 219 voix (40,18 %)

Les 5 députés de l'Eure :

1e circonscription : Christine Loir (Rassemblement national) - réélue) / 2e circonscription : Katianna Levavasseur (Rassemblement National) - réélue / 3e circonscription : Kévin Mauvieux (Rassemblement National) - réélu / 4e circonscription : Philippe Brun (Nouveau Front Populaire) - réélu / 5e circonscription : Timothée Houssin (Rassemblement National) - réélu.